

ACTION MUNICIPALE

Don du sang
Label commune donneur
> Page 5

ENVIRONNEMENT

L'Atlas de la Biodiversité
Communale
> Page 7

CULTURE & PATRIMOINE

La référence mondiale
du Luth en concert à Moret
> Page 10

JOURNAL MUNICIPAL DE MORET-LOING-ET-ORVANNE

le Lien n°16



Éditorial

Plus importante commune en strate démographique et principal contributeur financier de la Communauté de Communes Seine et Loing (CCMSL), notre ville était jusqu'alors par le biais des seuls calculs politiques, exclue de l'exécutif communautaire.

Lors du Conseil communautaire du lundi 8 novembre et sur proposition de son Président, nous avons obtenu une vice-présidence et deux postes de conseillers chargés de mission. Pour l'équipe municipale pleinement engagée depuis juillet 2020 dans une politique en faveur de l'intérêt général et des problématiques qui dépassent largement les ambitions personnelles, cette ouverture sera l'occasion de porter au niveau communautaire des questions aussi cruciales que la transition écologique, les solidarités, le développement et le rayonnement de notre territoire, etc.

Cela faisait presque un an et demi que nous demandions à prendre part à l'exécutif intercommunal car cela nous paraissait fondamental.

En effet, cela nous permettra de pouvoir travailler les sujets en amont au lieu de les découvrir lors des séances du conseil, de pouvoir construire la politique communautaire avec l'ensemble des élus du territoire et pourquoi pas, de participer à une meilleure cohérence entre les actions communales et intercommunales.

Nos élus communautaires seront en outre vigilants pour préserver le niveau et la qualité des services quotidiens apportés à la population par le biais des compétences exercées par la CCMSL.

Enfin, ils se mobiliseront en faveur d'un développement économique réfléchi et d'une promotion touristique mieux concertée.

Au-delà d'un apaisement, nécessaire et souhaité par toute l'équipe municipale après l'arrêt rendu par le conseil d'Etat et qui confirme les résultats du scrutin de juin 2020, cette représentativité permettra d'agir au service de tous les habitants, loin de tout dogme ou clivage politique, avec pragmatisme et bon sens. **Enfin !**



Dikran Zakeossian
Maire de Moret-Loing-et-Orvanne

MES IMPOTS LOCAUX 2021

Plus encore que d'habitude, notre feuille d'impôts locaux est très difficile à lire du fait de la réorganisation complète de la fiscalité - disparition progressive de la taxe d'habitation avec des allègements significatifs pour un grand nombre de ménages (700 euros en moyenne par ménage). Compensation vers les communes au travers de la part départementale de la taxe foncière, mouvements des taux agrégés de telle ou telle

échelle territoriale, effets combinés de l'évolution des « bases fiscales » (richesse globale de la commune ou des taux des collectivités...).

La taxe foncière est restée stable à Moret-Loing-et-Orvanne malgré les fortes répercussions de la crise et la suppression de la taxe d'habitation, là où près de 40 % des collectivités ont augmenté leurs taux.

Cette stabilité des taux moyen de la taxe foncière à Moret-Loing-et-Orvanne s'accompagne de situations

relativement différenciées sur nos communes déléguées pour assurer progressivement - sur 12 ans - une convergence vers un taux unique communal. Un mécanisme de solidarité territoriale entre ceux qui ont une imposition supérieure mais voient leur taux plutôt en baisse et les habitants qui payent un peu moins avec un léger accroissement des taux.

MÉTHANISATION

La commune reste vigilante

Courant octobre, des problèmes d'odeurs ponctuelles ont été ressentis sur l'unité de méthanisation d'Equimeth, générant des désagréments sur un périmètre restreint de la commune. En lien direct avec l'exploitant Cap Vert Energie (CVE), la municipalité a immédiatement interrogé l'exploitant qui a fourni les explications suivantes : les derniers réglages techniques ont nécessité des coupures d'électricité ; ces mises hors tension ont provoqué des arrêts momentanés de traitement d'air et par conséquent des émanations d'odeurs. De plus, un test de broyage de fumiers équins a été conduit le 27 octobre, qui ne sera pas reconduit à l'avenir selon CVE, a généré une source d'odeur ponctuelle.

Afin de permettre à tout habitant de consulter les documents officiels, la municipalité a demandé à CVE de mettre en ligne l'intégralité des documents relatifs au dossier de demande d'autorisation environnementale (DDAE). Il est possible de les consulter sur le site Internet de CVE Equimeth (<http://cve-equimeth.energiesdurable.info/juillet-2021-mise-en-ligne-des-documents-relatifs-au-dossier-de-demande-dautorisation-environnementale-ddae/>).

Suite à une première visite inaugurale des installations le 20 juillet dernier (compte rendu disponible sur le site de la Ville et CVE Equimeth), le comité de suivi s'est réuni fin novembre. Des sessions de travail seront prévues 4 fois dans



l'année afin de permettre une vigilance accrue des impacts territoriaux de cette unité sur la commune.

Le samedi 27 novembre, une vingtaine d'habitants de Moret-Loing-et-Orvanne ayant répondu à l'invitation parue dans le Lien n°15, ont pu découvrir les installations de l'unité de méthanisation lors d'une visite organisée conjointement par la municipalité et l'exploitant.

L'équipe municipale entreprend ainsi une démarche de vigilance soutenue concernant cette unité de méthanisation territoriale, avec la collaboration active de l'exploitant.



Afin de permettre à tout habitant de consulter les documents officiels, la municipalité a demandé à CVE – soutenu par la demande de nombreux participants au webinar du 20 mai 2021 - de mettre en ligne l'intégralité des documents relatifs au dossier de demande d'autorisation environnementale (DDAE).

Ci-contre le QR code pour les consulter : « CVE Equimeth » Juillet 2021 – mise en ligne des documents relatifs au Dossier de Demande d'Autorisation Environnementale (DDAE) (energiesdurable.info)



ACTION MUNICIPALE



Remise du trophée

« Label commune donneur »

Le lundi 18 octobre 2021, la collecte de l'établissement français du sang a eu lieu à la salle Roland Dagnaud à Moret-sur-Loing, commune déléguée de

Moret-Loing-et-Orvanne.

L'EFS a attribué à Moret-Loing-et-Orvanne le Label Commune Donneur. Le trophée a été remis en main propre à Monsieur Jochmans, élu délégué de la commune.

♥ Avec le «cœur collecte», nous avons été récompensés pour l'optimisation de la visibilité, du confort et de l'accès des collectes de sang dans la collectivité.

♥ Avec le «cœur communication», nous avons été récompensés pour la pédagogie et l'information mise à disposition des citoyens.

♥ Avec le «cœur soutien», c'est notre investissement financier qui a été salué.

Tout cela n'aurait pas été possible sans votre engagement en faveur du Don du Sang.



Un triporteur à assistance électrique pour développer la mobilité douce



Lors de la deuxième session du budget participatif écologique solidaire d'Île de France, démarche citoyenne organisée par la région, trois projets avaient été retenus à Moret-Loing-et-Orvanne :

- la mise en place d'un apprentissage au sein des écoles de la commune pour former les collégiens à la mobilité à vélo,
- l'aménagement du jardin des Noues,
- et l'acquisition d'un triporteur de propreté urbaine à assistance électrique.

Ce dernier est un moyen de transport pratique, efficace et économique. Il s'agit d'un vélo à assistance électrique qui peut se déplacer facilement et qui permet de garder la ville propre.

Les agents des services techniques pourront ainsi venir nettoyer dans les rues et périmètres où il est difficile de stationner, dans la commune déléguée de Moret-sur-Loing notamment, mais aussi lors des manifestations. Il comporte peu de risques puisque c'est du matériel écologique, et c'est aussi plus adapté qu'une balayeuse de voirie.

Ce dispositif permet de développer la mobilité douce au sein de la ville. Un plan de mobilité sera d'ailleurs lancé en 2022 afin de proposer d'autres moyens de déplacement.

ARRIVÉE DE DEUX NOUVEAUX ÉLUS

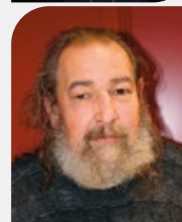
Deux nouveaux élus ont pris place au sein du Conseil municipal de Moret-Loing-et-Orvanne :

Valérie Fossay remplace Alain Girault dans le groupe municipal d'opposition et

Sylvain Georgelin remplace Pauline Colomar.



Valérie Fossay



Sylvain Georgelin



Comités citoyens

Dans le cadre de projets de **Tiers-lieux** initiés par les comités citoyens et la municipalité, et pour faire suite à l'acquisition par la commune du local dit de la *Grenouille Verte* à Ecuelles, plusieurs visites de Tiers-Lieux de Seine-et-Marne ont été organisées grâce au réseau mis en place par «la Fabrique du Territoire 77» et de «Brie Nov» dont le président Didier Galet fut rencontré durant l'été par le maire et

les élus municipaux. Des délégations d'élus et de membres des comités citoyens ont ainsi participé à des ateliers et visites sur les sites suivants :

➤ **Jeudi 14 octobre** : Campus de la Transition à Forges
<https://campus-transition.org/>

➤ **Jeudi 21 octobre** : la Coop de Lorrez-le-Bocage et l'espace Microfolie du COS de Nanteau-sur-lunain

➤ **Mardi 23 novembre** : Courcommune, tiers-lieu culturel de Voulx.

D'autres échanges et contacts sont prévus pour la fin d'année 2021 et le début 2022 afin de bénéficier de retours d'expérience et construire avec l'ensemble des partenaires un projet de tiers-lieux qui soit au service des habitants de Moret-Loing-et-Orvanne.



Visite de la Coop de Lorrez-le-Bocage.

QU'EST CE QU'UN TIERS-LIEU ?
 Consultez les informations sur <https://francetierslieux.fr/>
 Et pour découvrir les différents tiers-lieux existants sur le territoire proche : <https://www.fabrique77.fr/>

Pensez à bien tailler vos haies, élaguer vos arbres



Régulièrement, la mairie est alertée sur des arbres ou des haies qui dépassent largement des propriétés privées et empiètent sur le domaine public. Or, ces végétations doivent être taillées à l'aplomb du domaine public. **Pour les haies, la hauteur doit être limitée à 2 mètres**, voire moins là où le dégagement de la visibilité est indispensable, à savoir à l'approche d'un carrefour ou d'un virage.

TAILLEZ VOS HAIES,

La taille de ces végétaux incombe au propriétaire (ou son représentant ou son locataire), qui doit veiller à ce que rien ne dépasse de sa clôture sur rue. Les services municipaux, quant à eux, sont chargés de l'élagage des

arbres plantés et des haies plantés sur la voie publique, même s'ils pallient parfois les manquements de certains riverains et dans des circonstances où la sécurité publique est engagée.

ÉLAGUEZ VOS ARBRES

A l'occasion de la tempête qui a frappé notre région courant octobre, les services municipaux ont dû multiplier les interventions en raison d'arbres situés sur des parcelles privées mais qui se sont abattus sur les voies publiques. Il est donc important de se conformer à ces règles...

STATIONNEMENT Tous responsables



Le stationnement constitue un enjeu majeur du bien vivre ensemble. Le respect des règles en la matière est essentiel à la sécurité de chacun. Or, force est de constater des comportements individuels peu respectueux de cette réglementation.

Chaque contrevenant a sans doute une « bonne » raison pour stationner en dehors des emplacements matérialisés ou du mauvais côté de la rue en stationnement alterné au risque d'entraver la circulation, les entrées et sorties de propriétés.

- Sur les emplacements réservés aux marchés ou de façon prolongée en zone bleue au risque de pénaliser l'activité commerciale locale.
- Sur les trottoirs ou la chaussée pour déposer ou récupérer ses enfants à l'école.

Il s'agit là d'une liste loin d'être exhaustive.

Malheureusement, si le rappel des règles ou la prévention ne suffisent pas, il n'y aura pas d'autre choix que de sanctionner.

Un **PLU** unifié et plus de visibilité pour l'avenir de notre commune

La fixation des objectifs a été réalisée et a fait l'objet d'une seconde délibération lors du conseil municipal du 29 juin. Les grands axes détaillés dans ces objectifs sont les suivants :

- Protéger et valoriser les patrimoines bâtis, naturels, agricoles et paysagers représentatifs de l'identité du territoire.
- Adapter le territoire aux bouleversements inhérents aux changements climatiques (régime des précipitations, sécheresse, canicule, etc.), en luttant contre l'artificialisation des sols et en préservant les zones de biodiversité.
- Construire un développement urbain équilibré et respectueux du territoire.
- Défendre le tissu économique de proximité et développer un tourisme durable.
- Faire de Moret-Loing-et-Orvanne un lieu de vie durable et équitable au service de tous ses habitants.
- Créer du lien pour favoriser la cohésion des 5 communes historiques.

UN PROCESSUS DE DEUX ANS

Le cahier des charges a été rédigé et la consultation des bureaux d'études est en cours.

Cette consultation devrait durer environ 1 mois. La sélection du bureau d'études retenu pour réaliser toutes les études préalables, pour rédiger le PADD (Plan d'Aménagement Développement Durable) puis pour rédiger le nouveau règlement d'urbanisme devrait avoir lieu avant la fin de l'année en cours. La révision de tous ces documents dure en moyenne 2 ans avant de pouvoir faire l'objet d'une enquête publique finale qui durera 1 mois (avec environ 6 mois de procédures associées).

Plusieurs réunions publiques seront programmées tous au long du processus pour informer les habitants. En parallèle, afin de recueillir les questions, remarques, vécus et connaissance du territoire des habitants le plus en amont possible durant tout le processus d'élaboration du PLU, avant l'enquête publique finale, des permanences planifiées à intervalles réguliers seront assurées par Laure DUMAS PRIMBAULT, adjointe à l'aménagement du territoire et l'urbanisme, dans toutes les mairies déléguées durant toute l'année 2022. Vous pourrez également communiquer vos questions ou informations par messagerie à

La commune a décidé, par délibération le 18 mars 2021, d'engager l'élaboration d'un Plan Local d'Urbanisme (PLU), unifié et applicable sur l'ensemble des 5 communes historiques.

DES PERMANENCES ET DES RÉUNIONS PUBLIQUES SERONT PROGRAMMÉES.

PARCE QUE CE P.L.U ENGAGE DURABLEMENT L'AVENIR DE NOTRE COMMUNE, LA PARTICIPATION DU PLUS GRAND NOMBRE D'HABITANTS EST ESSENTIELLE.

l'adjointe laure.dumas-primbault@moretloingetorvanne.fr et au service urbanisme à urbanisme@moretloingetorvanne.fr

Les modalités, lieux et horaires des permanences et des réunions publiques vous seront communiqués au fur et à mesure de l'avancée de l'élaboration du futur PLU unique (affichage en Mairie, site Internet, réseaux sociaux, presse, etc.). Parce que ce PLU engage durablement l'avenir de notre commune, la participation du plus grand nombre d'habitants est essentielle. En effet, les enjeux économiques, sociaux et environnementaux auxquels le PLU peut répondre, nous concernent tous !

TRAVAUX

Fin octobre et début novembre, les travaux de rejointoiment des pavés du pont de Moret-sur-Loing ont conduit à la fermeture de celui-ci pendant une douzaine de jours.

C'est à cette occasion que nous avons pu constater l'état de salissure et de dégradation d'une partie des maçonneries situées au rez-de-chaussée de la porte de Bourgogne. Le linteau surmontant l'accès pratiqué dans le mur sud se trouvait fissuré et victime de délitement, le mur nord présentait des absences de moellons au niveau de son parement et la base des piles qui encadraient le passage de l'ancienne herse avait en partie disparu.

A l'initiative de la municipalité et grâce au **CRDMA (Centre de Recherches et de Documentation Médiévale et Archéologique)** et à ses bénévoles, un micro-sablage avait permis de supprimer les traces d'au moins un demi-siècle de pollution automobile. Cependant il aurait été dommage de ne pas profiter de l'interruption de la circulation pour effectuer les réparations nécessaires. Le CRDMA s'est chargée de cette opération de réfection et de rajeunissement que la commune remercie très chaleureusement.

AVANT

APRÈS





Le samedi 23 octobre dernier a eu lieu la réunion publique de lancement de l'Atlas de la Biodiversité Communale de Moret-Loing-et-Orvanne. L'objectif du projet ? Mieux connaître la richesse naturelle de notre commune, afin de mieux la préserver !

Moret-Loing-et-Orvanne : un patrimoine naturel incroyable... et à protéger !

De nombreux sites
naturels exceptionnels,
dont 7 ENS*, unique
en Île-de-France !

* Espace Naturel Sensible

Au moins
3 267 espèces différentes
observées, dont
171 espèces protégées

Mais aussi...
422 espèces jamais
revues depuis 20 ans

L'ABC, c'est :

- **Un projet sur 2 ans... et plus !** Avec le financement de France Relance et de l'Office Français de la Biodiversité, et l'accompagnement des experts de Seine-et-Marne Environnement.
- **Un inventaire naturaliste approfondi de la biodiversité communale**, avec un découpage de la commune en 22 secteurs et l'étude protocolée de plusieurs taxons (plantes, insectes, oiseaux, reptiles, amphibiens, chauves-souris).
- **La compréhension des menaces pesant sur la biodiversité** (activités humaines, espèces exotiques envahissantes, ...), pour une meilleure prise en compte dans les choix d'aménagement et de gestion.
- **Une implication possible de tous les habitants** : sorties et formations gratuites, remontées photos, permanences dédiées pour répondre à vos questions, inventaires participatifs ouverts à tous (avis de recherche mensuels, carnets d'observation dédiés pour vos activités nature).
- **Une mobilisation des écoles et accueils périscolaires** autour des activités de découverte de la nature.

Pour tout connaître
de la vie de l'ABC,
rendez-vous sur le site
de la ville en flashant
ce QR Code



IMPORTANT

Pour recevoir en direct les actualités, les avis de recherche et les propositions de participation, inscrivez-vous via le questionnaire « Participez à l'ABC », prochainement disponible sur le site, ainsi que dans vos mairies déléguées et vos médiathèques.

Pour toute question sur l'ABC, contactez :
transition.ecologique@moretloingetorvanne.fr

**À VOUS DE JOUER !
MENEZ L'ENQUÊTE....**
1^{er} avis de recherche au verso

Observer les oiseaux

OBJECTIFS

Reconnaître

LES OISEAUX qui viennent se nourrir à votre mangeoire. En cas de doute, n'hésitez pas à joindre **une photo** !



Compter

LE NOMBRE MAXIMAL d'individus vus simultanément et appartenant à la même espèce présents à la mangeoire **pendant 10 minutes** (ceux au sol dans le jardin ou en vol ne comptent pas).

Transmettre

VOS OBSERVATIONS ET QUESTIONS par mail à Seine-et-Marne environnement : **ABC@seme-id77.fr** Vous pouvez pour cela remplir en ligne le **formulaire** prochainement disponible sur la page internet de l'Atlas de la Biodiversité Communale de Moret-Loing-et-Orvanne ou dans votre mairie déléguée et vos médiathèques.



Formulaire prochainement disponible sur la page internet de l'Atlas de la Biodiversité Communale de Moret-Loing-et-Orvanne ou dans votre mairie déléguée et vos médiathèques.

FORMULAIRE D'OBSERVATION «OISEAUX DES MANGEOIRES» DE DÉCEMBRE À FÉVRIER

OBSERVATEUR
 Nom, prénom :
 Courrier N° de téléphone
 Adresse du jardin

DATE	HORAIRE (de...à...)	ESPÈCE	NB D'INDIVIDUS VUS SIMULTANÉMENT	REMARQUES



Des déchets de plus en plus encombrants



La semaine européenne de réduction des déchets (organisée du 20 au 28 novembre) vient nous rappeler chaque année que la production et la gestion des déchets sont parmi les grands défis de notre siècle.

Contrairement aux apparences la production des déchets ne diminue pas vraiment. « Ramenée à l'habitant, la production est passée de 581 kg/habitant en 2017 à 582 kg/habitant » en 2020 (source ADEME), bien loin de l'objectif fixé pour ramener cette production à 530kg/habitant en 2020...

Contrairement aux apparences le tri n'est qu'une solution très partielle à cette question. Il est à la fois emblématique de notre volonté d'agir et tout à fait insuffisant puisque le budget de gestion des déchets pèse lourdement sur nos administrés, malgré les nombreuses actions entreprises par le SMICTOM.

Les déchets pour une grande part, renvoient à nos modes de consommation. Bien plus que la seule commodité des usages, ils sont aussi le fruit du marketing. L'emballage sert de support pour donner envie, faire passer les messages publicitaires, séduire nos regards. Le même produit dans un bocal ou un sachet classique est bien moins parlant pour l'imaginaire du consommateur habitué à cette douce séduction.

La solution réelle ne peut passer que par l'adaptation de modes de consommation.

Et ce n'est pas un gros mot. Ce n'est pas le retour à l'âge de pierre ni au moyen âge mais un signe de maturité de nos sociétés.

Faire autrement est tout à fait possible !

Acheter différemment sur les marchés, les AMAP, les magasins de producteurs ou artisans qui mettent avant tout en valeur le produit lui-même, acheter et conserver en vrac dans les commerces spécialisés, les rayons dédiés ou les marchands ambulants spécialisés sur ce modèle. On peut cuisiner autrement, en s'inspirant des 1000 exemples sur les réseaux ou ceux promus par les réseaux locaux sur l'alimentation durable. Oublions un instant les marques pour revenir sur les produits eux-mêmes.

Notre commune a la chance de pouvoir compter sur le SMICTOM, implanté sur le territoire communal et desservant un bassin de 100 000 habitants. Le syndicat de collecte est très fortement tourné vers le service aux administrés et vers la prévention. Une véritable stratégie territoriale de prévention des déchets vient de s'engager avec le syndicat, visant à développer des défis communaux et des engagements annuels pour toutes les communes du territoire.



Le tri ne suffit plus !

LA MAIRIE VEUT DONNER L'EXEMPLE

Côté mairie de Moret-Loing-et-Orvanne, nos pratiques sont largement perfectibles...

Pour autant, la commune s'est engagée pour cette année sur plusieurs objectifs.

- Installer le tri sélectif sur tous les sites municipaux alors qu'il était très largement absent des bâtiments jusqu'à présent.
- Introduire petit à petit des pratiques tournées vers la réduction des emballages sur l'ensemble des consommables.
- Convertir progressivement toutes les

fournitures de bureau vers le papier recyclé.

- Travailler sur le développement du compostage, largement sous-valorisé au regard du potentiel de notre territoire (jardins). Une campagne d'information et une grande enquête seront organisées en 2022 pour connaître les pratiques et aider à dépasser les 20% d'utilisateurs actuels alors que le compostage est un des gestes les plus naturels qui soit.
- Proposer une opération dédiée aux habitants des immeubles et résidences collectives pour rendre ces pratiques accessibles au plus grand nombre

et à tous ceux qui le souhaitent.

- Développer au cours de l'année un point de récupération des pièces de vélos (type recyclerie) permettant de recycler et valoriser les pièces au service des professionnels du secteur.
- Le développement des opérations de broyage municipal pour favoriser les paillages estivaux de nos espaces verts.
- Le gaspillage alimentaire dans les écoles et restaurants scolaires par l'introduction de produits qualitatifs, de nouvelles formations et l'adaptation des menus des enfants.



SITE PATRIMONIAL
REMARQUABLE

Le rapport de diagnostic du patrimoine architectural et paysager ainsi que la proposition de périmètre en vue du classement d'une partie de la commune en Site Patrimonial Remarquable (SPR) ont reçu un avis favorable de classement par la commission nationale du patrimoine et de l'architecture.



La commune en Site Patrimonial Remarquable

L'enquête publique, conduite par les services de l'Etat s'est déroulée du 17 Mai au 18 Juin 2021. À la suite de cette enquête et conformément aux avis recueillis, le commissaire enquêteur a remis son rapport final fin juillet 2021. La commission nationale du patrimoine et de l'architecture du ministère de la Culture peut donc à présent statuer sur le classement de la commune au titre des Sites Patrimoniaux Remarquables. Son avis définitif sera connu en fin d'année.

Nature et caractéristiques du projet

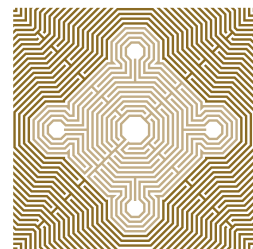
Le périmètre du SPR et la dynamique politique qui porte le projet est essentiellement territorialisé sur le périmètre de l'ancienne agglomération de Moret-sur-Loing concentrant le noyau historique médiéval à l'origine de la démarche. Le projet de Périmètre du Site Patrimonial Remarquable englobe toute la ville médiévale ainsi que :

- Les faubourgs historiques à l'Est, Ouest et Sud,
- Les rives du Loing,
- Les axes majeurs comme l'allée plantée menant à la gare,
- Les tissus pavillonnaires du 19^{ème} et 20^{ème} siècle à l'architecture hétérogène, maillage de jardins et de haies plantées.

A noter que le règlement sera construit et voté en Conseil Municipal.

QU'EST-CE QU'UN « SITE PATRIMONIAL REMARQUABLE » ?

"Les sites patrimoniaux remarquables sont « les villes, villages ou quartiers dont la conservation, la restauration, la réhabilitation ou la mise en valeur présente, au point de vue historique, architectural, archéologique, artistique ou paysager, un intérêt public. Les espaces ruraux et les paysages qui forment avec ces villes, villages ou quartiers un ensemble cohérent ou qui sont susceptibles de contribuer à leur conservation ou à leur mise en valeur peuvent être classés au même titre. On dénombre plus de 860 sites patrimoniaux remarquables qui concernent des centres urbains (Marseille, Bordeaux), des quartiers (Angoulême, Guérande) ou des villages (Saint-Benoît-du-Sault, Saint-Aignan-sur-Cher). " <https://www.culture.gouv.fr/>



La référence mondiale du Luth en concert à Moret-Loing-et-Orvanne

Jozef van Wissem sera en concert exceptionnel en l'église de Moret-sur-Loing le samedi 29 janvier 2022, pour un concert unique dans la région et la redécouverte d'un instrument de musique d'origine Arabo-perse et très en vogue dans l'Europe médiévale !

Reconnu comme l'un de plus grand joueur de luth médiéval au monde, après un passage par la très prestigieuse école de musique de Berkeley (USA), Jozef Van Wissem, artiste hollandais vivant à Brooklyn, est devenu depuis 2007 le compositeur quasi-exclusif des bandes originales des films du cinéaste culte Jim Jarmusch. En 2013, Jozef van Wissem a même remporté la **palme de la meilleure musique originale** pour le film « Only Lovers Left Alive » au Festival de Cannes.

Par le biais de son instrument et grâce à sa sensibilité musicale, Jozef van Wissem a reçu des commandes assez particulières : de la part de la National Gallery de Londres pour composer la bande-son du tableau « Les Ambassadeurs » (Hans Holbein le Jeune - 1533). Mais très en accord avec notre époque moderne, il a aussi réalisé la musique du jeu vidéo Les « Sims Medieval ».



Un récital à ne pas manquer et pour lequel il est conseillé de réserver sur culture@moretloingetorvanne.fr



Pratique : Samedi 29 janvier 2022 en l'église de Moret-sur-Loing, 20h.
Tarifs : 8€ (adulte), 5€ (12-18 ans), gratuit pour les moins de 12 ans.
Résa: culture@moretloingetorvanne.fr

Un nouvel espace culturel dédié à la PHOTO



Née de la volonté de la ville de Moret-Loing-et-Orvanne et du Club d'Amateurs Photo de Champagne-sur-Seine, la **salle Hippolyte Bayard** se

veut un nouvel espace consacré à la photographie.

Située dans les locaux de l'ancienne bibliothèque (Place Samois), elle a ouvert ses portes le 6 novembre 2021 avec l'exposition de huit photographes, sur le thème du «Noir et Blanc».

Des ateliers, formations et initiations à la photographie seront également au programme d'une saison qui se veut ouverte à tous les styles et à toutes les expressions autour de la photo.

Les expositions auront lieu tous les deux mois environ, avec chaque fois 8 exposants. Elles seront visibles les samedis, dimanches et jours fériés.

Les premiers thèmes et dates d'exposition sont les suivants :

- «NOIR ET BLANC» *jusqu'au 19 décembre 2021*
- «NATURE» *du 8 janvier au 25 février 2022*
- «TRANSPARENCES» *du 26 février au 29 avril 2022*
- «MOUVEMENT/SPORT» *du 30 avril au 1er juillet 2022*
- «REGARDS SUR MORET-LOING-ET-ORVANNE» *du 2 juillet au 2 septembre 2022*
- «VOYAGE/venu D'AILLEURS» *du 3 septembre au 28 novembre 2022.*

La Ville et le CAPC souhaitent faire de cette salle d'exposition un lieu ouvert à tous les passionnés. Chacun peut proposer sa participation à une exposition en contactant le CAPC par courriel à : sallebayardmlo@gmail.com

Le CAPC Créé voilà plus de 70 ans par un petit groupe de photographes passionnés, le Club d'Amateurs de Photo de Champagne/Seine (CAPC) compte aujourd'hui une centaine d'adhérents. Grâce à leurs travaux mais aussi aux nombreuses expositions qu'ils organisent ou auxquelles ils participent, le photo-club jouit d'une reconnaissance indiscutable dans l'univers de la photographie.

Le CAPC a d'ailleurs remporté la Coupe de France couleur et la Coupe de France Noir et Blanc à plusieurs reprises et notamment en 2020 et 2021.

Pour en savoir plus : www.capcgalleries.org



Photo : Annick Limoges

Fonctionnaire au ministère des Finances, **Hippolyte Bayard (1801-1887)** s'intéresse très tôt aux recherches sur la photographie.

Il développe un procédé de fixation d'images positives directes sur papier et le présente, à deux membres de la Commission française du daguerréotype. Malheureusement pour lui, c'est le procédé de Daguerre qui retient, à partir de 1839, toute l'attention du gouvernement et du public.

Ces déconvenues ne l'empêchent pas de devenir un praticien accompli, qui s'intéresse essentiellement à la rue, à l'architecture, à la reproduction des oeuvres d'art et à sa propre mise en scène sur ses photos !

Il est enterré à Saint-Pierre-lès-Nemours.

AVIS AUX PHOTOGRAPHES

Tous les photographes de la commune sont invités à participer à chacune des expositions prévues à la salle Hippolyte Bayard... Outre l'exposition «NATURE» dont les inscriptions sont closes et qui se déroulera du 8 janvier au 25 février 2022, vous pouvez dès maintenant, pour tous renseignements ou pour une demande de dossier d'inscription le faire à l'adresse suivante : sallebayardmlo@gmail.com

Nous ne pourrions pas donner suite à toutes les demandes, les premiers dossiers arrivés complets seront prioritaires.

Les inscriptions seront ouvertes aux dates indiquées dans le tableau ci-dessous et closes une semaine plus tard.

Pour vous permettre de travailler sur des sujets qui vous intéresseraient plus particulièrement, nous vous rappelons ci-dessous les thèmes et dates des prochaines expositions de la salle :

Thème	Ouverture inscriptions	Accrochage
Transparences	1er février 2022	26 février 2022
Mouvement/Sport	29 mars 2022	30 avril 2022
Regards sur Moret-Loing-et-Orvanne	31 mai 2022	2 juillet 2022
Voyage/venu d'ailleurs	26 juillet 2022	3 septembre 2022

Photo : Mkoelh

EXPOSITION
«NOIR ET BLANC»
jusqu'au 19 décembre 2021

Photo : Quentin Aude

Photo : F.Rodriguez

Photo : E.Goenaga

RETOUR EN IMAGES

Une semaine bleue pour voir la vie en rose

Du 4 au 9 octobre, la commune et le CCAS de Moret-Loing-et-Orvanne ont organisé la « Semaine bleue » destinée à valoriser la place de nos aînés dans la vie sociale. Durant 5 jours, de nombreuses animations ont été programmées, avec une place privilégiée laissée aux **relations intergénérationnelles**. Parmi celle-ci, deux d'entre elles ont été particulièrement plébiscitées.

En effet, mercredi 6 octobre, une délégation d'aînés et de représentants du CMJ s'est rendue à Paris sur l'invitation d'Anne Hidalgo, pour y visiter en matinée le musée Carnavalet et l'après-midi, l'Hôtel de Ville. Fait rarissime, ils ont même pu s'asseoir dans l'hémicycle de la salle du Conseil de Paris !

Le samedi 9, c'est une fort réussie après-midi intergénérationnelle qui a réuni jeunes et moins jeunes autour de délicieuses pâtisseries.



L'hommage à Georges Brassens

Le quartier de « Gros bois » a rendu un vibrant hommage à Georges Brassens, samedi 23 octobre, à l'occasion d'un concert dédié au chanteur.

En effet, les rues de ce quartier érigé dans les années 70 portent toutes des noms qui font référence à l'artiste : la rue des Folies, la rue de la Brave Margot, la place Pénélope ou le square du Grand Chêne, etc.

C'est René Noël, ancien conseiller municipal qui est à l'origine de ces dénominations de rues. Il a d'ailleurs expliqué ses choix lors de cet après-midi d'hommage, émaillant son propos de savoureuses anecdotes.

Sur la mini scène installée par la ville, les musiciens et chanteurs de l'association « Atoucafé » s'en sont donné à cœur joie, faisant reprendre les inoubliables paroles de Brassens par le public.



RETOUR EN IMAGES

HALLOWEEN

Les journées et soirées Halloween des 30 et 31 octobre, organisées par le CMPA eurent un grand succès. Monstres de toutes sortes et bonbecs étaient présents à ce rendez-vous chaleureux et effrayant...



Fête du gonflable

L'ADSCE et son partenaire "Les Intemporelles" ont proposé les 6 et 7 Novembre 2021 un week-end d'amusement dans des structures gonflables.

Les petits ont adoré croc carotte, les plus grand le bateau des pirates ou la baleine géante. Samedi soir, le site s'est transformé en Lasergame géant dans les structures pour les plus grands.



Commémorations du 103^e anniversaire de l'armistice du 11 novembre

Jeudi 11 novembre, le Conseil municipal s'est rendu sur tous les monuments aux morts de nos communes et villages historiques à l'occasion de la commémoration du 103e anniversaire de l'armistice.

La cérémonie officielle s'est déroulée à Montarlot, en présence de nombreux habitants, de la chorale de la classe orchestre du collège Sisley, des représentants du CMJ et de collégiens qui avaient réalisé un fort intéressant travail de recherche historique et biographique.



AGENDA {décembre 2021 - janvier - février 2022}

(Événements prévus sous réserve des conditions sanitaires)

Du 3 décembre au 2 janvier

*Illuminations de
Moret-Loing-et-Orvanne*

Samedi 11 décembre

Spectacle de Noël et goûter

Comité des fêtes de Montarlot

Samedi 11 décembre

Marché de Noël associatif

Présence du Père Noël

14h-18h, Cour de la mairie,

Moret-sur-Loing

Jusqu'au 12 décembre

Les boutiques éphémères

Maison Lesage, Moret-sur-Loing

Samedi 18 décembre

Noël Créole

Salle des fêtes Roland Dagnaud

Moret-sur-Loing

A partir du 18 décembre

Expo «invitation aux voyages»

CERDA, J.Prevost, JP Allix

Peinture

Atelier Le Vivier, Moret-sur-Loing

18 et 19 décembre

Exposition artisans

Rotary club

Maison Lesage, Moret-sur-Loing

Dimanche 19 décembre

Episy fête Noël

Parc municipal et salle R. Charles

Épisy

Jusqu'au 19 décembre

Expo «Noir et Blanc»

Salle Hippolyte Bayard

(ancienne bibliothèque)

Place de Samoï, Moret-sur-Loing

Jusqu'au 19 décembre

Expo «Fragments d'horizon

Virginie Prokopowicz

Le Mur, Ecuelles

Jusqu'au 19 décembre

Nicolas Bonnell

«Tronches de vie et d'ailleurs»

Dessins, photos

Espace Regards, Moret-sur-Loing

Jusqu'au 2 janvier 2022

Exposition

Stéphane Van't Veer

Galerie Le Vivier, Moret-sur-Loing

Du 8 janvier au 25 février

Expo «Nature»

Salle Hippolyte Bayard

Moret-sur-Loing

Dimanche 9 janvier

*Conférence Université Rurale
Seine et Loing*

« Les Nanosciences : évolution
ou révolution »

Salle Roland Dagnaud

Moret-sur-Loing

Du 15 janvier au 20 février

Exposition

Hommage à Claude ALLIX et

Catherine DEMOULIN

Atelier Le Vivier, Moret-sur-Loing

Vendredi 21 janvier

Spectacle d'improvisation

«Parlez-moi d'amour»

Médiathèque Sarah Bernhardt

Veneux-Les Sablons

Samedi 29 janvier

Concert exceptionnel

Jozef van Wissem

Eglise de la Nativité

Moret-sur-Loing

Du 26 février au 6 mars

Salon de peinture

Avec l'ADSCE

Salle Jean Mermoz, Ecuelles

Du 26 février au 3 avril

Exposition

Guénaël BESCHI et

Sabine DELAHAUT

«Animalité et danse macabre»

Atelier Le Vivier, Moret-sur-Loing

Du 26 février au 29 avril

Exposition

«Transparences»

Salle Hippolyte Bayard

place Samoï, Moret-sur-Loing.

LES MEDIATHEQUES

> Médiathèque Sarah Bernhardt

Veneux-les sablons

Café lecture les 08/01 ; 05/02 ; 12/03 à 11h

Bébés lecteurs les 10/01 ; 07/02 ; 14/03. 9h30

et 10h45

Petites histoires les 12/01 ; 09/02 ; 16/03 à 10h

Bouche à oreilles : 21/01 ; 18/02 ; 23/03 à 18h

> Médiathèque Marina Tsvetaeva

Ecuelles

Mercredi 5 janvier de 16h à 17h30 :

Tempo, atelier d'échecs pour débutants et amateurs à partir de 7 ans.

Vendredi 7 janvier - 20h30 :

Atoucafé débat

Samedi 8 janvier de 10h30 à 12h30 :

L'Encre des possibles. Atelier d'écriture et d'expression animé

par Maud Juillerat. A partir de 12 ans*

Mercredi 12 janvier de 10h à 11h :

Méli-mélo

Histoires, chansons, comptines, jeux de doigts

pour les enfants de 0 à 6 ans.

Jeudi 13 janvier de 9h30 à 10h15 :

Voyages-lectures avec les tout-petits*

Samedi 15 janvier de 10h à 12h :

*atelier tricot**

Samedi 22 janvier à 16h30 :

spectacle Cadeira,

«l'éloge de la chaise» par la Cie Les Arrosoirs.

Théâtre et vidéo en direct, bilingue français-

portugais, pour tous publics dès 2 ans.

Mercredi 26 janvier de 10h à 11h :

Méli-mélo

Histoires, chansons, comptines, jeux de doigts

pour les enfants de 0 à 6 ans.

Mercredi 2 février de 10h à 11h :

Méli-mélo

Histoires, chansons, comptines, jeux de doigts

pour les enfants de 0 à 6 ans.

Mercredi 2 février de 16h à 17h30 :

Tempo, atelier d'échecs pour débutants et amateurs

à partir de 7 ans.

Vendredi 4 février à 20h30 :

Atoucafé débat

Samedi 5 février de 10h30 à 12h30 :

L'Encre des possibles. Atelier d'écriture et d'expression

animé par Maud Juillerat. A partir de 12 ans*

Du 9 février au 30 avril :

Splash, mille et un

jeux de mer ! Une installation de Claire Dé

pour les tout-petits. Ateliers animés par les

bibliothécaires*.

Jeudi 10 février de 9h30 à 10h15 :

Voyages-lectures avec les tout-petits*

Samedi 12 février de 10h à 12h :

*atelier tricot**

Mercredi 16 février de 10h à 11h :

Méli-mélo

Histoires, chansons, comptines, jeux de doigts

pour les enfants de 0 à 6 ans.

Samedi 26 février à 16h :

CLAP en Bib. Projection surprise pour tous les curieu.x.ses de

7 à 99 ans ! Venez découvrir le film choisi pour

vous par les bibliothécaires*

* sur inscription



THALIE CAFÉ THÉÂTRE

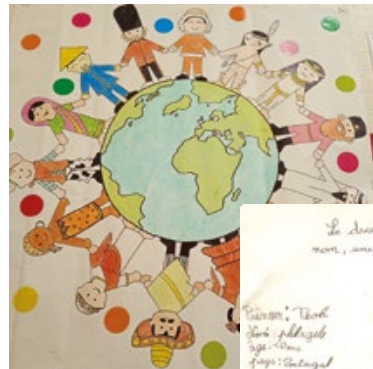
MORET SUR LOING
Rue Georges Morangier

06 68 91 10 11 - cafethalietheatre.com

10 et 11 Décembre 2021	Comédie tout public : MENTIR IS NOT GOOD
16 et 17 Décembre 2021	EVENEMENT : Régis MAILHOT : Nouveau spectacle
18 Décembre 2021	Comédie au Théâtre de Fontainebleau avec le Thalie : AU BAR DES GRANDES GUEULES
31 Décembre 2021	La comédie de la St Sylvestre : SEXE ARNARQUE ET TARTIFLETTE
01 Janvier 2022	comédie : SEXE ARNAQUE ET TARTIFLETTE
06 Janvier 2022	Soirée THALIE COMEDY CLUB - Stand up
07 et 08 Janvier 2022	Comédie : PAR ICI LA MONNAIE
14 et 15 Janvier 2022	Comédie : FAN CLUB
21 et 22 Janvier 2022	Elisabeth BUFFET - Mes affaires de C--
28 et 29 Janvier 2022	Comédie : PAR ICI LA SORTIE
03 Février 2022	soirée THALIE COMEDY CLUB - stand up
04 et 05 Février 2022	Comédie : HIER ENCORE, J'ETAIS UN HOMME...

Journée internationale des droits de l'enfant

A l'occasion du 32e anniversaire de la Convention des Droits de l'Enfant et de la journée internationale de l'enfant célébrée le 20 novembre, l'accueil de loisirs d'Ecuelles a réalisé une mini exposition consacrée au respect de leurs droits. Ce travail artistique a permis de mieux faire connaître le texte de la Convention, les droits qu'elle énonce, chez les enfants et les jeunes.



Chers parents, chers enfants,

Nous souhaitons apporter notre contribution à l'action BOÎTES DE NOËL organisée par le 115 du particulier. Pour cela, nous souhaiterions constituer des boîtes contenant les éléments suivants :

- 1 "truc" chaud (bonnet, gants...)
- 1 "truc" bon (attention à la DLC)
- 1 loisir (livre, jeu...)
- 1 mot doux que les enfants écrivent avec les animateurs
- 1 produit de beauté

A DÉPOSER DANS LA BOÎTE PRÉVUE À CET EFFET DEVANT LE CENTRE DE LOISIRS

NOUS SOLICITONS VOTRE AIDE EN CONTRIBUANT À APPORTER UN ÉLÉMENT DE CETTE LISTE AFIN DE CONSTITUER NOS BOÎTES AVEC VOS ENFANTS

Remise des boîtes au 115 du particulier le Samedi 18/12. VENEZ NOMBREUX!

LES CENTRES DE LOISIRS S'ENGAGENT POUR NOËL !

Sensibles à la situation des personnes démunies, les centres de Loisirs Moret-Loing-et-Orvanne ont décidé de s'investir aux côtés du 115 du Particulier dans l'opération « Boîtes de Noël ».

Les enfants qui fréquentent les structures de loisirs et leurs familles seront invités à déposer un vêtement chaud, des friandises, un produit de loisir (livre, CD, DVD...), un produit de soin ou de beauté ou bien encore une simple lettre amicale dans un carton qui sera installé devant le centre de loisirs d'Ecuelles. Les enfants et leurs animateurs confectionneront ensuite des lots qui seront remis au 115 du Particulier, à destination de ses bénéficiaires.

Remise des boîtes au 115 du Particulier le samedi 18 décembre.

115 du Particulier

Pour s'aider personne : **Opération collective**

BOÎTES DE NOËL pour les plus démunis

1 boîte à chaussures

Vous mettez dedans :

- 1 truc chaud
- 1 truc bon
- 1 loisir
- 1 mot doux
- 1 produit de beauté

... et ce que vous voulez !

Emballiez la boîte et c'est parti !

Vous êtes pour connaître le point de dépôt le plus proche... Merci pour votre solidarité !

BRÈVES

SPORT

ETIENNE CAPRIN AU SOMMET !

Plus haut col routier pyrénéen et passage mythique du Tour de France, le Tourmalet représente un cauchemar pour tous les passionnés de cyclisme. Avec ses 2115 mètres et des pentes à près de 10%, il reste pourtant le Saint Graal de tous les coureurs qui veulent prétendre un jour au maillot à pois. C'est ce sommet qu'Etienne Caprin a décidé d'affronter dans le cadre du tour de France caritatif qu'il a entrepris aux côtés de 13 autres coureurs, valides ou handicapés. Le sextuple champion du monde paratriathlète, et parrain du peloton a franchi le col du Tourmalet au terme d'une ascension de 5h30.

Cette action caritative menée au profit de la lutte contre la mucoviscidose et de la Société Nationale de Sauvetage en Mer (SNSM) a permis de récolter 11 000 € de dons qui seront équitablement répartis entre les deux associations.

Et pour l'athlète handisport soutenu par la ville de Moret-Loing-et-Orvanne, c'est une étoile de plus dans un palmarès déjà très riche...



GASTRONOMIE

Deux pizzaiolos de Seine-et-Marne sur le podium des championnats de France

Deux pizzaiolos de Seine-et-Marne sur le podium des championnats de France Capitale de la gastronomie, la ville de Lyon accueillait, le 24 septembre 2021, la deuxième édition des championnats de France de pizzas napolitaines. Un concours qui a permis à deux pizzaiolos de Seine-et-Marne de s'illustrer. Lotfi Felfel et Eric Morieux ont terminé respectivement 2e et 3e de cette prestigieuse compétition remportée par Yoann Mormile (Bourg-en-Bresse).

Pour parvenir à un tel résultat les deux professionnels ont dû respecter des étapes bien précises car ce type de pizza est référencé au patrimoine culturel immatériel de l'Unesco, il ne faut donc pas plaisanter avec les ingrédients ou la recette.

Habitué des concours, **Lotfi Felfel, pizzaiolo de Veneux-Les Sablons**, accorde tout de même une place significative à cette deuxième place au vu de la difficulté de cette compétition qui regroupait 1 500 participants au départ, puis 140 pour cette grande finale lyonnaise.



Lotfi Felfel (gauche) et Eric Morieux (droite) entourent le gagnant du concours, Yoann Mormile.

« J'ai mis presque une semaine à réaliser que j'avais terminé sur le podium et ce résultat restera gravé à vie dans ma tête. Cela va m'ouvrir d'autres portes avec sans doute l'opportunité de devenir juge sur un prochain championnat », espère-t-il.

Pour Eric Morieux, l'émotion est encore plus forte, car le pizzaiolo de Château-Landon participait seulement à son quatrième concours.

UN PROJET COMMUN

Médailles en poche, les deux hommes ont désormais l'intention de se lancer dans une aventure commune, ouvrir deux pizzerias dans le sud Seine-et-Marne afin de faire découvrir la street-food napolitaine avec ses pizzas bien sûr, mais aussi les arancinis,

la pizza frita, les croque-monsieur à l'italienne, ou encore les desserts italiens. Pour l'instant, le projet n'a pas encore trouvé son lieu, mais il porte déjà fièrement son nom : **La pizz' napolitana**. Si vous disposez d'un local autour de Fontainebleau (10 - 15km) qui pourrait convenir, contactez Eric Morieux au 06 50 09 28 26.

ZOOM sur l'association des Aides à Domicile Seine et Loing

Depuis 1977, l'association (service d'intérêt général et économique), d'aide à domicile de Seine et Loing, domiciliée à Veneux Les Sablons est au service des habitants de 14 communes incluant Moret Loing et Orvanne. Affiliée à l'Union Nationale de l'Aide des Soins et des Services aux domiciles, conventionnée avec le département, l'ADSL agit pour l'aide aux seniors, aux personnes en situation de handicap, pour l'aide aux

tâches ménagères et pour les soins de nursing.

Ce sont, aujourd'hui près de 180 personnes qui font appel à ses services. Chacun de nous peut faire appel aux services de l'ADSL soit pour faire face aux accidents de la vie ou tout simplement pour retrouver un peu de temps pour soi. Avec son personnel compétent et formé, l'ADSL offre une palette de services en fonction des besoins : de l'accompagnement aux courses au repassage et pourquoi pas pour une partie de Scrabble.

Ce peut être aussi à l'occasion d'une naissance pour aider les jeunes parents, avec le concours de la CAF. Des aides financières sous différentes formes sont possibles, déductions fiscales, CESU, CPAM, Mutuelles, Caisses de retraite.

Contacts : 01 60 70 82 32, adseinetloing@gmail.com - Président Patrick Malidor.



TRAVAUX DE NUIT SUR LA LIGNE FERROVIAIRE

Une dérogation temporaire à l'arrêté municipal N°2019-63 PM du 06 février 2019 relatif à la lutte contre les bruits de voisinage est accordée afin de permettre la réalisation de **travaux de nuit sur la ligne ferroviaire desservant Moret-sur-Loing, rue de la Croix Rouge**, durant les horaires et jours de phases de travaux suivants :

TRAVAUX PRÉPARATOIRES : du Lundi 31 Janvier au Vendredi 30 Avril 2022

> Les nuits de semaine, du Lundi/Mardi au Vendredi/Samedi : de 22h00 à 06h00

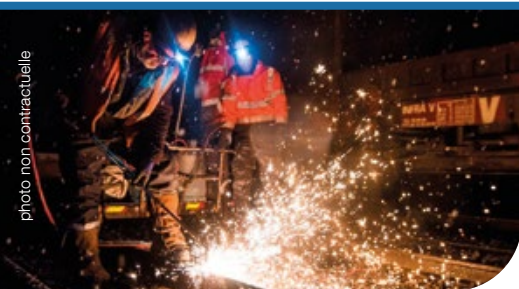
TRAVAUX PRINCIPAUX :

> les week-ends du 25 au 28 Février 2022, du 04 au 07 Mars 2022, du 11 au 14 Mars 2022, du 18 au 21 Mars 2022, du 25 au 28 Mars 2022, du 01 au 04 Avril, du 08 au 11 Avril 2022 / *Travaux en continu de 22h00 à 06h00.*

TRAVAUX DE FINITIONS :

> du lundi 14 Mars au Samedi 30 Avril 2022 : de 22h00 à 06h00 ;

Les nuits de semaine, du Lundi/Mardi au Vendredi/Samedi : de 22h00 à 06h00.



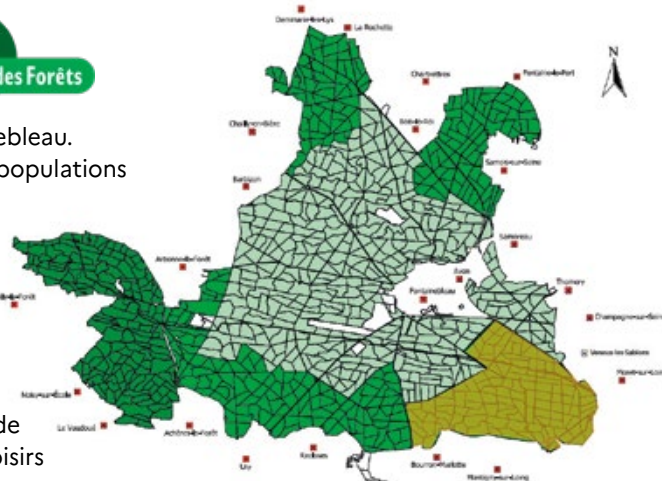
CHASSE

PÉRIODES DE CHASSE EN FORÊT DOMANIALE DE FONTAINEBLEAU



Chaque année, l'ONF organise la chasse en forêt domaniale de Fontainebleau. Faute de prédateurs naturels, elle est le seul moyen de réguler les populations de cerfs, chevreuils et sangliers pour assurer le renouvellement de la forêt. **La saison 2021-2022 a débuté depuis le 25 octobre 2021.**

Pendant cette période, promeneurs, randonneurs, chasseurs, cavaliers et cyclistes partagent le même espace. L'ONF invite chacun à être attentif à la signalisation mise en place les jours de chasse : panneaux et rubanises apposés, voies d'accès coupées. Il est déconseillé de pénétrer dans les sous-bois ainsi que d'emprunter les allées des zones chassées. La forêt n'est jamais totalement parcourue par l'action de chasse, laissant la majorité des espaces disponibles où les activités de loisirs et de détente peuvent s'exercer.



Périodes de chasse sur le territoire de Moret-Loing-et-Orvanne, Bourron-Marlotte et Montigny-sur-Loing les vendredis : 7/01, 14/01, 28/01, 4/02, 11/02 et 25/02.

<https://www.onf.fr/chasse/+/?124f::jours-chasses-en-foret-domaniale-de-fontainebleau.html>

Vous pouvez rester informés en temps réel avec l'**application Melkone** ! Les jours de chasse, l'application mobile vous indique en temps réel les zones concernées. Destinée aux promeneurs, randonneurs, cavaliers, vététistes et plus largement à tous les utilisateurs de la forêt, elle vise à faciliter la cohabitation entre tous les usages. *Disponible gratuitement sur l'Appstore et Google Play.*



ZOOM sur l'association Le Repair'kfé

Le Repair'kfé d'Ecuelles, c'est une bande d'amis motivés qui sont parvenus à réparer plus de 1500 kg d'appareils en tous genres depuis l'ouverture de la structure, en leur donnant une seconde vie plutôt qu'une fin prématurée à la déchetterie, avec un taux de réussite de 80% !



Il est ouvert les mardis de 9h à 12h et de 14h à 20h et vous accueille pour prendre en charge la réparation de votre matériel ou pourquoi pas, pour rejoindre l'équipe de bénévoles.

Pour permettre à terme, que chacun puisse intervenir sur un appareil en panne, nous souhaitons proposer des journées «Initiation au dépannage».



Contacts : repairkfe@gmail.com

Le CCAS

(Centre Communal d'Action Sociale)

Les agents du CCAS vous accueillent et vous accompagnent pour toutes les démarches administratives du quotidien :

- **CAF** (mise à jour du dossier, déclaration trimestrielle, simulation de prestations...).
- **Pôle emploi** (actualisation, déclaration mensuelle...).
- **CPAM 77** (Aide à Complémentaire Santé, mise à jour du compte AMELI...).
- **Assurance retraite** (aide à la constitution des dossiers retraite, réversion...).
- **Conseil Départemental de Seine et Marne** (APA à domicile ou établissement, carte de transport améthyste, téléalarme, dossier d'aide sociale pour maison de retraite, dossier MDPH...).
- Enregistrement et mise à jour des **demandes de logements sociaux**.

Au-delà de cet accompagnement dans les démarches c'est également des lieux d'écoute et d'orientation afin de trouver une solution la plus adaptée à votre situation.

Le CCAS intervient également auprès des habitants de Moret-Loing-et-Orvanne en **difficultés financières** (bons alimentaires, aides aux impayés...) après étude de votre situation et cela en toute confidentialité.



Le CCAS présent sur l'ensemble du territoire

Pour les communes déléguées de :

Moret-sur-Loing, Montarlot et Episy > 01.60.73.51.58

> **Moret-sur-Loing** : du lundi au vendredi. 15h-17h
ou sur rendez-vous.
(Accès d'un poste informatique en libre-service).

> **Montarlot** : le mardi. 8h30-12h les semaines paires

> **Episy** : le jeudi. 8h30-12h les semaines impaires

Pour les communes déléguées de :

Veneux-les Sablons et d'Écuelles > 01.60.70.60.87

> **Veneux-les Sablons** : du lundi au vendredi. 9h-12h
ou sur rendez-vous l'après-midi.

> **Écuelles** : le jeudi. 13h30-17h sur rendez-vous.

Ouverture de la mairie de MONTARLOT

Depuis le 1er septembre 2021

Mardi de 14h30 à 17h30

Jeu de 9h00 à 12h et de 14h30 à 17h30

1er samedi du mois de 10h à 12h.

En cas de besoin, vous pouvez contacter la mairie par mail :

accueil.montarlot@moretloingetorvanne.fr

ou vous rapprocher la mairie déléguée de

> **Moret-sur-Loing** au 01.60.73.51.51

> ou **Écuelles** au 01.60.70.55.04



Permanence CCAS

(Centre communal action sociale et aide aux démarches administratives en ligne)

Le mardi des semaines paires de 8h30 à 12h.

Permanence ÉLUS

> **Catherine Arriat-Boisserand**

Le mardi et jeudi de 14h30 à 17h30 et le 1er et 3ème samedi du mois de 10h à 12h

> **Dikran Zakeossian**

Le jeudi des semaines paires de 14h à 17h30

POUR UN RENDEZ-VOUS

contacter le 01.60.73.51.59

Une prime en faveur de la rénovation énergétique



Dans le cadre des engagements de la municipalité en faveur de la rénovation énergétique, le Conseil d'administration du CCAS a délibéré en faveur du versement d'une prime énergie, de 500€, attribuable sous conditions de ressources aux

administrés locataires ou propriétaires occupants de la commune qui en font la demande.

Pour être éligible à cette prime unique, il faudra déposer une demande auprès du CCAS, accompagné d'un devis établi par un artisan qualifié. Il faudra en outre être bénéficiaire de la prime **Renov' Bleu** pour des travaux de système de chauffage, isolation de la maison, installation d'une ventilation ou rénovation globale.

A noter que cette prime sera révisable chaque année en fonction des évolutions législatives.

INFOS POUR LES PROPRIÉTAIRES DE CHIENS

STOP AUX DÉJECTIONS CANINES

Moret-Loing-et-Orvanne renforce ses dispositifs de propreté de la voie publique. Très prochainement, une vingtaine de «canisacs» seront disponibles sur le territoire communal pour faciliter votre quotidien.

La situation s'améliore mais des comportements inacceptables existent toujours et perdurent en plein cœur de la ville.



Les contrevenants s'exposent désormais à une amende de **135 euros** !



CCMSL : DES SERVICES PRÈS DE CHEZ VOUS

➔ Géré par la Communauté de Communes Moret Seine et Loing (CCMSL), « **France Services** » facilite l'accès à bon nombre de services publics. L'objectif est de permettre à chaque citoyen d'accéder aux services publics dans un lieu unique, proche de son lieu d'habitation.

Vous avez besoin d'aide pour vos démarches administratives ? Vous rencontrez des difficultés avec internet ? Les espaces France Services sont là pour vous accompagner.

RSA, prime d'activité, allocation logement ou familiale, permis de conduire, carte grise... France Services vous accompagne dans l'ensemble de vos démarches administratives du quotidien.

France Services c'est en un seul et même endroit l'Assurance maladie (CNAM), les Allocations familiales (CAF), l'Assurance retraite (CNAV), la Sécurité sociale agricole (MSA), Pôle emploi, La Poste, les services des ministères de l'Intérieur, de la Justice et de la Direction générale des finances publiques.

Avec ou sans rendez-vous, vous serez accueilli par un agent qui est formé pour trouver des solutions immédiates. Chaque demande fait l'objet d'une réponse précise.

PRATIQUE :

- Site PRUGNAT - allée Gustave Prugnat - Moret-sur-Loing, Moret-Loing-et-Orvanne.
- **Ouvert** : lundi : 8h30 - 12h30/ 13h - 16h30 ;
- mardi et jeudi : 8h30 - 12h30 ; mercredi : 13h30 - 16h30 ;
- vendredi : 8h30 - 12h30/ 13h - 16h.

➔ Service Unique de la Rénovation Énergétique : être bien chez soi !

Propriétaires ou locataires, une chargée de mission Logement et Cadre de Vie est là pour vous accompagner dans tous les domaines relatifs à la rénovation énergétique, au logement et à l'adaptation de l'habitat notamment pour les seniors ou les personnes en situation de handicap.

Plus d'infos : 01 72 79 92 50 ou elisabeth.nabeti@ccmsl.com

➔ Un conseiller pour vous donner le déclic numérique

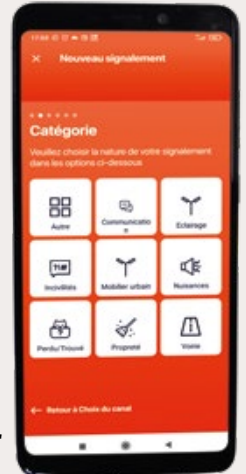
Dans le cadre du plan national France Relance, la CCMSL a recruté récemment un conseiller numérique. Vous souhaitez apprendre à gérer vos courriels, connaître les bases du traitement de texte, installer des applications utiles ? Le conseiller est là pour vous former et répondre à vos questions. Des ateliers sont régulièrement programmés notamment à l'espace France Services de Moret-Loing-et-Orvanne.

Infos : 07 71 44 84 12 ou conseiller.numerique@ccmsl.com



SOYEZ ÊTRE ACTEUR DE VOTRE CADRE DE VIE !

**Vous constatez un incident ou un dysfonctionnement dans l'espace public ?
Vous souhaitez en informer la mairie rapidement ?**



Rien de plus simple, l'application pour téléphone portable « Citykomi » (disponible dans Apple store ou Play Store) vient de se doter d'un **module de signalement**. En quelques clics, vous pouvez signaler un problème sur la voirie, y ajouter une photo et une localisation GPS... Les services municipaux seront rapidement informés et si besoin, une réponse personnalisée pourra vous être apportée.

Les étapes pour votre signalement :

- 1/ cliquez sur le symbole (+)
- 2/ choisissez le canal «signalement MLO»
- 3/ choisissez la catégorie : *communication, éclairage, incivilités, mobilier urbain, nuisances, perdu/trouvé, propreté, voirie, autre.*



Citykomi c'est aussi une information en direct pour savoir ce qui se passe dans votre ville : travaux, événements, services publics, etc.

N'hésitez pas à télécharger Citykomi.

RECENSEMENT DE LA POPULATION 2022

À quoi ça sert ? C'est grâce aux données collectées lors du recensement de la population que les petits et les grands projets qui vous concernent peuvent être pensés et réalisés.

Connaître la population française.



Le recensement permet de savoir combien de personnes vivent en France et d'établir la population officielle de chaque commune. Il fournit également des informations sur les caractéristiques de la population : âge, profession, moyens de transport utilisés, conditions de logement...

<https://www.le-recensement-et-moi.fr/>

Les vertus de la Grenouille !

Loin des Fables de La Fontaine, il est une Grenouille Verte qui focalise l'attention de bien des acteurs de la vie locale.

La « Grenouille Verte », située juste en face de l'église, est un établissement qui participait de la vie locale et économique du « Bourg » depuis toujours, et dont les derniers gérants, restaurateurs spécialisés dans la cuisine antillaise, ont fermé les volets il y a une dizaine d'années pour aller tenter l'aventure sous d'autres cieux... Précédemment, c'était un restaurant qui proposait des plats savoyards...

De tout temps, c'était un lieu accueillant, dans lequel pouvaient se dérouler des soirées conviviales... L'Association AtouCafé y a organisé ses premiers « cafés musiques », et bien avant, les habitants pouvaient assister à la projection de films dans l'arrière-salle, dans l'esprit d'un Foyer Rural...

Cette maison a du « vécu » ! Et de l'avenir !

En effet, la municipalité cherche à créer de nouvelles dynamiques économiques et sociales sur le territoire, à redynamiser les cœurs des villes et de villages qui le composent ; d'autre part, le Comité Citoyen d'Écuellen a initié une réflexion sur le sujet et s'investit avec détermination dans la concrétisation d'un lieu de vie propice à redynamiser le Centre Bourg d'Écuellen dans l'esprit des « Tiers-Lieux »*.

Tenant compte du désir des propriétaires de vendre le bâtiment, la municipalité a usé de son droit de préemption afin de faire aboutir ce projet fort pour le vieux bourg d'Écuellen, et emblématique pour l'ensemble de la commune nouvelle.

Grâce aux possibilités offertes par le bâtiment actuel et moyennant certains travaux, la « Grenouille Verte » pourrait accueillir le



premier tiers-lieu de Moret-Loing-et-Orvanne. Cette perspective est indissociable d'une démarche d'élaboration collective du projet, tant avec les partenaires qui pourraient s'impliquer dans la gouvernance, qu'avec les habitants du secteur, afin de répondre le mieux possible aux attentes et de leur permettre de s'approprier le lieu à leur manière.

D'ores et déjà, il est question de pouvoir organiser des animations ponctuelles (musicales, théâtrales, circassiennes, festives, etc...), des ateliers visant à l'éco-responsabilité, des services de proximité pour les habitants (administratifs, alimentaires, etc...), et pourquoi pas de réactiver occasionnellement les fourneaux et le service au comptoir...

La Grenouille Verte se prépare pour un nouveau destin, nécessaire à l'attractivité du bourg, qui fera le bonheur des habitants et rayonnera à l'échelle de la commune nouvelle.



Une réussite pour la nouvelle pharmacie !

Au fil des mois, nous avons tous pu suivre l'évolution des travaux de la nouvelle pharmacie d'Écuellen près du pôle médical de la céramique et de la Médiathèque (voir l'article du Lien n°11).

Proche également du rond-point de Charmois, ce service est maintenant plus facilement accessible pour de nombreuses personnes de Moret-Loing-et-Orvanne ou extérieures à la commune. C'était un des enjeux sur lequel Madame VOGEL, propriétaire de l'établissement, s'est fondée pour déplacer son officine jusque-là située à l'angle de la rue du Port et de la rue Georges Villette.

Depuis le 11 octobre dernier, la clientèle habituelle a très vite pu bénéficier des nouvelles fonctionnalités qu'offre ce bâtiment, et de l'accueil chaleureux de tous les membres de l'équipe.

*Qu'est-ce qu'un « Tiers-Lieu ? »

UN "TIERS-LIEU" EST UN ESPACE INTERMÉDIAIRE ENTRE LA SPHÈRE DU FOYER ET CELLE DU TRAVAIL. IL EST NÉCESSAIREMENT ACCUEILLANT, OUVERT ET BIENVEILLANT.

QU'IL SOIT PLUTÔT ORIENTÉ VERS L'ÉCONOMIQUE (COWORKING), L'INNOVATION (FABLABS), L'ÉCO-RESPONSABILITÉ (FERMES URBAINES, RECYCLERIES) OU PORTER UNE VOCATION CULTURELLE, C'EST AVANT TOUT UN LIEU DE VIE, UN LIEU DE LIEN ET DE MIXITÉ SOCIALE.

Un moment inoubliable avec l'association de théâtre TEM

Samedi 30 octobre, l'association de théâtre TEM nous a offert une soirée très distrayante.

Le groupe des adultes nous a emmené au musée « du temps qui passe » avec des situations et personnages iconoclastes qui ont amusé le public, puis, sur une musique éthérée de Tom Morant, Camille Garino nous a conté une aventure japonisante fort intéressante. La soirée s'est terminée par un très beau moment de musique avec le groupe K.O.Y et sa musique folk. *Merci à eux pour cette soirée fort sympathique !*



Spectacle par le groupe adulte « du temps qui passe » samedi 30 octobre - Théâtre TEM



La bourse
aux jouets
de novembre

Le couscous
de septembre



A Montarlot, vous avez la possibilité de pratiquer du **YOGA** pour adultes, ainsi que des cours de **THEATRE** et de **CIRQUE** pour enfants et adultes.

N'hésitez pas à venir vous inscrire, il reste des places !



PETIT RAPPEL

Retour sur les événements du Comité des fêtes de Montarlot

Grand retour pour les manifestations du Comité des Fêtes de Montarlot qui ont eu lieu en 2021 :

- «Repas Champêtre» en septembre
- «Commune propre» en octobre
- «Couscous» en octobre
- «Halloween» en octobre
- «Bourse aux jouets» en novembre

Toutes ces manifestations ont remporté un vif succès tant pour les repas que pour les animations extérieures

A venir :

- «Spectacle de Noël et goûter pour les enfants» le 11 décembre

Un programme riche et diversifié vous attend pour 2022 !

In memoriam

Les habitants de Montarlot ont appris avec tristesse et émotion le décès de Jacques PIQUEZ, le 1er novembre, à l'âge de 71 ans. Il a été pendant de nombreux mandats au service de la commune de Montarlot puis de MLO en tant que conseiller municipal et adjoint. Nous le remercions pour son engagement et le travail accompli. En ces circonstances douloureuses, nous exprimons nos sincères condoléances à son épouse, à sa famille et tous ses proches.

MORET-SUR-LOING



Cooplicot est un supermarché coopératif situé au 3 rue de la Saussaie dans la commune déléguée de Moret-sur-Loing. Créé en 2017, il compte à ce jour 90 adhérents.

Soucieux de proposer une alimentation saine pour le plus grand nombre, des produits issus de filières locales, en circuits courts et majoritairement biologiques, sont sélectionnés. Le fonctionnement coopératif basé sur le bénévolat des adhérents permet de créer du lien social et de garantir des prix très attractifs pour des produits de qualité.

Ouvert toutes les semaines : jeudi et vendredi de 18h00 à 20h00 et le samedi de 10h30 à 12h30.

Que peut-on y retrouver ?

Une large variété de produits alimentaires : céréales (pâtes, riz, quinoa), légumineuses (lentilles, pois chiche), des produits laitiers, de la viande, du poisson, des légumes et fruits de saison, des huiles, des farines, des boissons alcoolisées (bières, vins) ou non (infusions glacées, jus de fruits), du miel, des confitures et pâtes à tartiner, etc.

On y retrouve également des produits d'entretien (vinaigre blanc, savon noir) et des produits d'hygiène et cosmétiques (savons, crèmes).

Echanger et partager

Cooplicot, c'est redonner du sens à la consommation avec un lieu d'échange, de solidarité et de partage autour des enjeux écologiques actuels.

Rendez-vous les samedis matin de 10h30 à 12h30 à l'occasion des cafés Cooplicot pour discuter autour d'un thé, d'un café ou d'une autre boisson.

Redonnez du sens
à la consommation
avec **Cooplicot!**



Vous souhaitez adhérer à Cooplicot ?
Rendez-vous sur le site : cooplicot.fr

100 ANS : ÇA SE FÊTE !

Très beau moment d'échanges et de convivialité à la résidence Harmonie, maison de retraite de Moret-sur-Loing, pour célébrer le centenaire de **Raymonde Tribouillois** le 26 octobre 2021 !

Sa petite fille a tenu un discours très touchant sur le parcours de sa grand-mère ! 100 ans d'une vie à la fois difficile, riche d'événements ou de faits quotidiens. Les valeurs premières de Raymonde ont toujours été l'honnêteté, le travail et la famille.

Tous les résidents de la maison de retraite, le personnel et le maire ont pu profiter de ce moment riche en émotions autour d'un gâteau d'anniversaire !



Abattage d'arbres sur l'ENS Clémenceau : la chalarose du frêne en cause

En juin dernier, les services du Département ont diagnostiqué une maladie incurable affectant certains arbres de l'ENS Clémenceau : la chalarose du frêne. Cette affection apparue en Seine et Marne en 2014, provoque la mort inéluctable des arbres infectés.

L'ENS de la prairie Clémenceau, situé en bordure du Loing, est un site dans lequel le frêne trouve des conditions idéales à son développement, raison pour laquelle cette essence y est fortement présente.

Les premiers signes d'infections par la chalarose sont apparus en 2015 sur le site avec la réalisation de coupes ponctuelles pour pallier les problèmes de sécurité engendrés par le dépérissement des arbres.

La situation s'est aggravée au fil des années avec un constat en 2020 d'une attaque généralisée de la maladie sur l'ensemble des frênes de l'ENS (le site est resté fermé au public pendant plusieurs mois pour cette raison).

Si le changement paysager engendré par ces travaux n'est pas passé inaperçu, ils étaient néanmoins **indispensables sur les parcelles départementales pour supprimer les risques de chutes d'arbres**. Toutefois, la prairie Clémenceau se situant dans un milieu à la fois riche et humide, le remplacement de ces frênes va se faire naturellement par l'installation naturelle d'essences typiques de ce milieu tels que les aulnes glutineux, les saules et les érables. Une installation naturelle sera d'ailleurs plus rapide que des plantations.



VENEUX-LES SABLONS



BIEN PLUS QU'UNE BOUTIQUE DE LAINE...

Maison Bonpoil, mercerie engagée et boutique de laines naturelles, éthiques et traçables.

L'idée est de valoriser la filière laine française et européenne en proposant des laines de pays ou certifiées GOTS (label bio), je propose également des objets fait main par des artistes locaux (vannerie, bois, objets textiles).



Je propose également des ateliers tricot, des ateliers reprisage et des apéros tricot.

La boutique-atelier est ouverte les mardis, jeudis et vendredis de 10h à 18h et les samedis de 9h30 à 18h30.

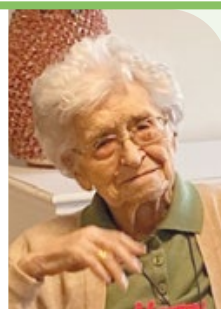
Site internet : <http://maisonbonpoil.fr/>

Bridge pour tous à Veneux

Le club «**Bridge pour tous à Veneux**» est ouvert les lundis et vendredis à 14h pour des parties dans un esprit convivial au 156 avenue de Fontainebleau à Veneux-Les Sablons, commune déléguée de Moret-Loing-et-Orvanne.



Pour tout renseignement, contacter Jean-Claude au 06 62 53 54 05



L'ancienne maîtresse d'école souffle ses 100 bougies!

Il y a 100 ans **Bernadette LEGRAND** naissait à Janville (28). Après une période de formation à l'école normale d'Orléans, elle débuta sa carrière d'institutrice à Boissy aux Cailles (77) puis La Chapelle la Reine, Féricy. C'est en 1960 qu'elle reçut sa mutation pour le Groupe scolaire Alexandre Chevrier à Veneux-Les sablons.

A cette époque, les classes des filles étaient séparées de celles des garçons ; Mme LEGRAND était la directrice de la partie filles et institutrice de la classe CM1-CM2, préparatoire au certificat d'études.

Bernadette LEGRAND termina sa carrière en 1977 pour une retraite bien méritée.

En 1970, elle encouragea la création d'une classe de mer, initiative très moderne pour l'époque.

Elle a toujours exercé son métier avec beaucoup de passion et le désir de faire évoluer les choses.



ÉPISY



Épisy fête Noël

Organisée par «Tous pour Épisy» le dimanche 19 décembre prochain, entre 10 heures et 18 heures.

La manifestation, qui se déroulera au parc municipal et à la salle Raymond Charles d'Épisy, aura à cœur d'accueillir un village de Noël avec un mini-marché d'artisans et de producteurs, des ateliers et initiations pour petits et grands, une buvette et un bar à huîtres en plus de la vente de vin chaud !

À 17 heures, sera proposée une projection de la Reine des Neiges - autour de plateaux de fromages et charcuteries.

Le Père Noël sera également présent sur le village de Noël toute la journée et plusieurs tombolas seront proposées avec de nombreux lots à gagner.



TRIBUNES D'EXPRESSION

GROUPE "L'Avenir, Maintenant ! - Plus Loin, Ensemble !"

Maintenant ça suffit !

Depuis fin octobre, un groupe de courageux « citoyens » réuni en comité fantoche, sillonne nos rues la nuit pour y distribuer un énième torchon électoral.

Au comble de la mauvaise foi, il remet en cause non seulement le verdict des urnes, mais aussi le jugement de deux juridictions successives, dont celui des plus hauts magistrats de la Nation... Il falsifie les conclusions rendues par le Conseil d'Etat et appelle à l'organisation de nouvelles élections municipales. Qu'il se rassure ! Il y en aura bel et bien... En mars 2026 !

N'en déplaise à ses auteurs, le doute, le vrai, ne porte pas sur le résultat des élections municipales. Il porte sur les motivations de personnes capables d'un tel acharnement

et d'une telle indigestion à l'alternance démocratique.

Non seulement cette pétition n'a pas le moindre fondement légal, mais le prétendu « Comité [...] pour la Démocratie » s'accapare l'appellation des comités citoyens installés en janvier dernier après tirage au sort.

Cette farce n'a qu'assez duré. Il est temps que les démocrates autoproclamés fassent preuve d'un peu de dignité et de respect pour nos habitants et nos institutions.

Pour les y aider, la mairie portera plainte. Un coup de pouce, en toute amitié, pour sortir de cette récupération grossière et de l'étalage de propos calomnieux et diffamants !

Vos élus de la Majorité

GROUPE "Ensemble !"

Moret Seine et Loing s'adapte et MLO ?

Pour une meilleure efficacité, notre CC s'adapte en intégrant le maximum d'élus communautaires et municipaux de ses 18 communes dans ses instances de réflexion et de décision.

Et à MLO ?

En 18 mois :

- 2 commissions municipales réunies

- Les commissions Démocratie locale, Environnement, Enfance et jeunesse, Vie sociale, Culture et animation, Vie associative jamais réunies ! Le COVID ne peut pas être une explication ! Comment les projets sont-ils étudiés, réfléchis ? Comment les décisions sont-elles prises ?

- Le CCAS ne s'est pas réuni depuis près de six mois ! Comment prétendre accompagner sérieusement les

plus fragiles, en période de crise, dans ces conditions ?

- Aucune participation des élus d'opposition dans les syndicats (SIDEAU, SIDASS, SIA, ...) contrairement aux usages. Les 49,92 % des électeurs ayant voté pour l'opposition sont exclus !

Et quid du cumul des mandats et des indemnités...Le Maire de MLO est aussi Vice-Président de la CC, Vice-Président du SMICTOM, Vice-Président du SIA, Président du SIDEAU, ... il devient l'un des élus les plus cumulards du sud 77 !

Peut-être que les adaptations décidées par la CC donneront des idées à MLO en leur rappelant leurs promesses électorales sur le cumul des mandats et la démocratie locale ?

Vos élus de l'Opposition

CARNET D'ÉTAT-CIVIL 2021

ÉCUELLES

Naissance

Madie CAILLOUX, le 14/09/2021

Transcriptions de naissances

Julia PAGNOUX, le 30/07/2021

Swann, Jozef, Vincent LAGIEWSKI, le 03/08/2021

Mariage

Mme Nadia, Henriette CHATRIOT et Thierry, Philippe BABET, le 18/09/2021

Mme Hélène, Mérice, Parascaeva, Marie de JUNNEMANN et M. Christian, Bernand, Henri HOUOT, le 09/10/2021

MONTARLOT

Transcriptions de naissances

BRAISAZ dit SESQUET Marie, Angéline, Victoria, le 08/09/2021

MORET-SUR-LOING

Mariage

GIRARD Lawrence, Christian et HODGES Iola, Anaïs, Manon le 11/09/2021

PORREDON Matthieu et CLUZET Solène Clairvie le 18/09/2021

LÉOST Xavier, Daniel et PESENTI Marie-Laure le 23/10/2021

VENEUX-LES SABLONS

Transcriptions de naissances

FLINOIS Valentin Éric Joël, le 15/09/2021

Mariage

DEVIN Nicolas et DINIZ Priscilla, le 09/10/2021

DUCLOS Eddy Eric et FROSTIN Véronique Hélène Marie-Thérèse, le 16/10/2021