

ACTION MUNICIPALE

Un budget de sortie de crise
> Page 4

ACTION MUNICIPALE

«Non à la fermeture programmée
des guichets en gare»
> Page 5

ACTION SOCIALE

CCAS : une action tout
le long de l'année
> Page 11

JOURNAL MUNICIPAL DE MORET-LOING-ET-ORVANNE

le Lien n°17

La reconstruction



Éditorial

Bercés par le murmure de nos préoccupations quotidiennes, nous voilà d'un coup confrontés à une terrible réalité. Ici, tout près de nous, la guerre, la vraie, frappe à nouveau l'Europe. Celle que nous conjurons tous les 8 mai et les 11 novembre au pied des monuments aux morts, celle dont nous rappelons inlassablement l'horreur et l'absurdité, celle que nous avons, fort heureusement, oublié depuis de nombreuses décennies.

Voilà d'un coup qu'elle s'invite dans nos vies, toute proche, palpable et menaçante, déchaînée par la folie patriotique d'un dictateur qui revisite l'Histoire. Loin des conflits abstraits de l'autre bout du monde, loin des images « exotiques » qui souvent ne nous concernent pas, cette guerre-là, celle du peuple ukrainien est bien aussi la nôtre.

Elle nous rappelle d'un coup l'essentiel, souvent perdu de vue, tant nous y sommes habitués :

- Le capital si précieux de notre démocratie, bien que fragile, imparfaite et pleine de défis. Celui d'un Etat de droit et de nos institutions, piliers de la République et garants de nos droits. Celui des lois faites par les élus du peuple, pour le peuple et d'une justice lente, mais indépendante.



- La valeur de la liberté dont nous jouissons chaque jour : liberté de penser, de conscience et de religion, liberté d'expression et de vote, liberté d'association, ... autant de libertés fondamentales, protégées par la constitution.

- L'inestimable prix de la paix, qui longtemps a été l'exception, plutôt que la règle. L'importance aussi de la construction Européenne, aussi imparfaite que fondamentale pour éloigner les démons du passé et fédérer 27 Etats dans le respect de leurs différences.

- Enfin, le sens de l'humanité et celui de la solidarité. Bien loin des peurs irrationnelles et du repli sur soi, bien loin de la caricature de « l'autre » et de l'obsession d'un « grand remplacement ». D'un coup, d'un seul, s'effacent les « vagues de migrants », et

l'on ne voit plus que des gens ; femmes, hommes et enfants... arrachés à leur terres et projetés sur les routes de l'exil.

Dans un monde en crise, traversé par la violence et les guerres, faisant face à l'urgence climatique, nous sommes aujourd'hui tous ukrainiens. Projetés au cœur des conflits du monde, soyons conscients de nos acquis fragiles et engagés pour la démocratie.

Dikran Zakeossian
Maire de Moret-Loing-et-Orvanne

Arrêt sur image

Vendredi 18 février, Monseigneur Nahmias, évêque de Meaux, accompagné de délégués de l'épiscopat et de la paroisse, a été reçu en mairie déléguée de Veneux-Les Sablons et a visité l'église Saint-Philippe et Saint-Jacques incendiée en 2016.

La séance de travail qui a suivi a permis d'échanger sur la reconstruction de l'édifice et de préciser les contours du futur projet qui pourra avoir une vocation mixte : culturelle et culturelle. C'est sur la base de cet accord préalable que les concours d'architecture et les appels d'offre pourront être lancés dès les prochains mois.



Relai de l'appel de l'Etat

SOUTIEN À L'UKRAINE

2 possibilités

DÉPOT DE MATÉRIEL

5 points de collecte :
Veneux-Les-sablons, Episy, Ecuellas, Moret-sur-Loing et Montargis.

UNIQUEMENT ceux déterminés par la Protection Civile

SUR RENDEZ-VOUS :
Sylvie SOUCHARD
06.80.13.24.17
Anne-Lise SERVAIS
06.95.20.49.28

ACCUEIL DURABLE

Recensement de l'offre d'hébergement ou de logements vacants

ADRESSE MAIL :
solidarite-ukraine@moretloingetorvanne.fr



Par votre soutien, vous donnez du réconfort. PARTICIPEZ !!

Moret-Loing-Orvanne

Soutien à l'Ukraine

A quelques milliers de kilomètres mais pourtant aux portes de l'Union européenne, un terrible drame humain est en train de se jouer. La Russie, sous le joug d'un pouvoir autocratique, a envahi l'Ukraine. Des combats font rage dans plusieurs grandes villes. Kiev, la capitale se prépare elle aussi à l'affrontement. Cette invasion que rien ne motivait, sinon un expansionnisme territorial, qui nous renvoie aux heures les plus sombres de notre propre histoire, ne laisse indifférent. Partout dans le monde, des voix de protestation se sont élevées. Des sanctions économiques, financières, sportives ont été votées par les Nations libres, l'Europe, les fédérations sportives et le monde olympique. A cette condamnation unanime s'ajoute un élan de solidarité qui grandit de jour en jour en faveur des nombreux civils, victimes de cette invasion.

Localement, de nombreux habitants ont manifesté leur désir d'engager des actions concrètes et ont sollicité la mairie.

La commune a entendu ce message et, pleinement consciente de ce drame humain, elle s'engage à son tour.

5 points de collecte ont été créés dans chaque commune déléguée.

Les dépôts de matériel (uniquement ceux déterminés par la Protection civile - voir ci-contre) y seront possibles sur simple rendez-vous téléphonique auprès des personnes suivantes :

- Sylvie SOUCHARD (06 80 13 24 17)
- Anne-Lise SERVAIS (06 95 20 49 28)

Cette **aide matérielle** de première urgence ne doit pas faire oublier la souffrance des familles qui fuient les combats et qui vont massivement affluer à nos portes. C'est pourquoi et conformément à l'appel du Gouvernement, la mairie a engagé un 2e front solidaire, à travers un recensement des hébergements ou des logements vacants qui pourraient être mis à disposition de ces réfugiés, constitués pour la plupart de femmes et d'enfants. L'horreur qu'ils sont en train de fuir nécessitera de leur réserver un accueil durable ; probablement plusieurs semaines à plusieurs mois.

Afin de recenser **l'offre des hébergements ou des logements vacants**, une adresse mail a été créée : solidarite-ukraine@moretloingetorvanne.fr

PROTECTION CIVILE
AIDER - SECOURIR - FORMER

YAMF

CRISE HUMANITAIRE UKRAINE

LISTE DE DONS

Logistique	
Lits de camp Sacs de couchage Couvertures de survie	Matériel électrique (Projecteurs, lumières, rallonges, générateurs)
Hygiène	
Gels & savons corps Dentifrices Brosses à dents Couches & lait maternisé	Médicaments (non périmés) Rasoirs Mousses à raser Serviettes hygiéniques
Secours	
Gants à usage unique Masques chirurgicaux Matériel de suture Blouses médicales Bandages élastiques Garrots	Lecteurs à glycémie Pansements hémostatiques Pansements Solutions antiseptiques Matériel médical (Respirateur, défibrillateur, moniteur...)

01 41 21 21 21 mission.ukraine@protection-civile.org

ACTION MUNICIPALE

BUDGET

La commune prépare son budget de sortie de crise

En 2022, après une nouvelle année marquée par la crise, la commune prépare un budget de relance et d'espoir.

Bien que chargée en projets, 2021 a été une fois de plus impactée par le contexte de crise et la lourdeur des protocoles sanitaires. Notre budget s'est adapté par le renforcement indispensable de certains moyens communaux (équipes de l'action éducative, moyens d'entretiens, financements du CCAS ...) permettant de maintenir au maximum la qualité des services à la population, là où bien d'autres communes n'ont pu le faire.

Face aux nombreuses incertitudes, celles de la pandémie, mais aussi les multiples épisodes de l'acharnement post-électoral, levés par le Conseil d'Etat au mois d'octobre dernier, notre commune a tout naturellement été

amenée à ralentir le rythme de ses investissements structurants.

Le bilan de 2021 reste marqué par de belles réussites - l'engagement de projets majeurs (Place de l'Hôtel de Ville), une baisse marquée de nos factures énergétiques, le renforcement des budgets d'entretien de notre voirie, mais aussi ceux de la culture et du patrimoine ou de l'alimentation durable.

Il est marqué aussi par un redressement très significatif de nos comptes : une trésorerie reconstituée : passage de près de 500 K€ en 2020 à 1,8 M€ en 2022, la résorption du déficit d'investissement (1,2 M€ hérité de la mandature précédente).

En 2022, nous doublons l'effort d'investissement

Après la crise, Moret-Loing-et-Orvanne prépare des contrats pluriannuels d'investissement avec les financeurs publics (État, Région, Département) pour pouvoir enfin engager les grands projets de la mandature : reconstruction de l'Église de Veneux, la nouvelle Médiathèque, la revitalisation de nos artères commerciales, la rénovation des écoles et salles associatives, les grands équipements sportifs (Skate Park et tennis couvert), le tiers lieu de la Grenouille Verte, un programme de voirie renforcé ...

L'effort d'investissement réel est plus que doublé par rapport à 2021 et les ressources de fonctionnement sont à la hausse (sortie de crise, dynamisme des bases et des mutations et de l'immobilier...).

Toutefois nous devons rester prudents dans cette vision car notre situation reste fragile avec la résorption de l'effort de crise sanitaire et les nombreuses incertitudes de la guerre en Ukraine. Nous devons faire face aux enjeux de revitalisation de notre commune et d'adaptation énergétique qui sont plus forts et urgents que jamais !

Une grande commune, avec de petits moyens

Bien qu'étant la commune centre de notre territoire, Moret-Loing-et-Orvanne demeure fragile du point de vue de ses capacités d'intervention. Elle a la chance d'avoir une des fiscalités les plus maîtrisées des communes de taille équivalente (1,5M€ de moins que les prélèvements moyens de sa strate), mais cette faible imposition est aussi synonyme de ressources limitées, même si nous assumons cette situation face aux difficultés de la crise et du pouvoir d'achat.

À titre d'exemple la ville de Nemours très proche en termes de taille et comparable à notre territoire, gère aujourd'hui un budget de 33 M€ en lieu et place des 22 M€ de Moret-Loing-et-Orvanne...

Les écarts de population ou de fiscalité n'expliquent pas tout. Il faut aussi regarder du côté des dotations d'Etat, plus faibles chez nous, ou des équilibres territoriaux entre commune et communauté de commune, totalement atypiques sur notre territoire.

Alors que Moret-Loing-et-Orvanne a des recettes très contenues, la CCMSL maintient un train de vie élevé, le plus élevé de Seine et Marne ! Avec des prélèvements supérieurs de 70% à la moyenne départementale, justifiés par les programmes d'investissements historiques et une dispersion des compétences, cette situation pèse par ricochet sur les capacités communales qui deviennent la variable d'ajustement des choix communautaires.

Face à ce déséquilibre difficilement acceptable, vos élus demandent une plus grande sobriété de la CCMSL, même s'ils n'ont pas été entendus jusqu'à présent. L'étude en cours pour la définition d'un nouveau projet de territoire communautaire est l'occasion de mener cette réflexion avec l'ensemble des autres maires et élus du territoire. Nous espérons qu'elle permettra de redéfinir un équilibre plus juste de ressources et de compétences, et de se positionner en faveur de l'intérêt général.



Skate Park de la Faute-sur-Mer par l'Atelier 360°



La Grenouille Verte - Ecuelles



Plan de la Place de l'Hôtel de Ville - Moret/Loing



Projet Médiathèque - Veneux-Les Sablons



Eglise de Veneux-Les Sablons

SNCF

NON à la fermeture des guichets de nos gares SNCF !

Prenant pour prétexte l'évolution des besoins des usagers et une baisse du trafic en 2020 et 2021 - période de crise à nulle autre pareille, la SNCF et Ile de France Mobilités prévoient la fermeture partielle ou complète des guichets sur de nombreuses gares transiliennes.

Les Maires, Parlementaires et élus communautaires du Sud Seine et Marne, avec les associations et représentants des usagers des lignes transiliennes, le syndicat Sud Rail et la FNAUT souhaitent rappeler leur attachement à la continuité du service public dans nos territoires. Ils sont fermement opposés à la fermeture des guichets dans nos gares.

Ce regroupement territorial initié par le CODUT, l'association d'usagers de la ligne R, a été aussi rejoint par la fédération FNAUT et les agents et représentants de Sud-Rail SNCF pour porter la défense du service public.



Le collectif d'élus, de syndicats et d'usagers s'est réuni le 15 mars devant de la gare de Moret-Veneux-Les Sablons

AUJOURD'HUI NOUS REFUSONS :

- ➔ L'appauvrissement du service public au tout numérique pour plus de 5,3M de voyageurs par an et près de 15 000 voyageurs/jour ! À l'ère des fractures territoriales et des enjeux climatiques, la digitalisation ne remplace pas tout.
- ➔ Un service « d'abonnés », qui ignore les publics sensibles : familles précaires, ainés, personnes en situation de handicap... Le train n'est pas réservé aux seuls abonnés, il doit tout autant répondre aux besoins des voyageurs occasionnels dans toute leur diversité.
- ➔ La disparition du service direct grandes lignes dans toutes nos gares. Comment accepter que la vente grandes lignes en guichet soit limitée à la Paris-Gare de Lyon pour tous les exclus du numérique, et pour ceux qui ne peuvent effectuer leurs opérations par carte bancaire...
- ➔ La segmentation des services entre nos territoires et entre réseaux régionaux. Alors même que le Sud Seine-et-Marne est à la croisée de trois Régions, comment accepter que les itinéraires inter-régionaux soient de plus en plus difficiles à organiser faute de guichets et d'inter-opérabilité réelle ?
- ➔ Le recul du service dans une région très dynamique (+ 60 000 habitants dans les prochaines années selon le SCOT), accueillante et touristique. Face au développement accéléré de nos territoires, cette régression du service n'a aucune cohérence. C'est un réel recul pour l'attractivité et l'aménagement de nos communes.

FERMETURE PROGRAMMÉE DES GUICHETS EN GARE...

LA SNCF PARIE SUR LE TOUT NUMÉRIQUE...

RASSEMBLEMENT PLACE DE LA GARE MORET-VEUX-LES-SABLONS !

LE 15 MARS (15H À 17H)

CODUT SUD SEINE-ET-MARNE

SNCF : LA FIN D'UN SERVICE PUBLIC ?

Prenant pour prétexte l'évolution des besoins des usagers et une baisse du trafic mesurée sur une période de crise à nulle autre pareille, la SNCF et Ile de France Mobilités prévoient la fermeture partielle ou complète des guichets de la ligne R, à l'usage de la réforme engagée dans l'ensemble des lignes transiliennes.

Cette fermeture annoncée pour le mois de septembre prochain, devrait toucher directement 5 de nos gares majeures du Sud Seine-et-Marne : Bois-le-Roi, Champagne-sur-Seine, Moret-Veneux-Les-Sablons, Nemours-St Pierre, Souppes - Château-Landon.

Nous, Maires, Parlementaires et élus des communes du Sud Seine-et-Marne, avec les associations et représentants des usagers des lignes transiliennes, le syndicat Sud Rail et la FNAUT souhaitons vous rappeler notre attachement à la continuité du service public dans nos territoires. Nous sommes fermement opposés à la fermeture des guichets dans nos gares.

AUJOURD'HUI NOUS REFUSONS :

- ➔ L'appauvrissement du service public en passant au tout numérique pour plus de 5,3M de voyageurs par an et près de 15 000 voyageurs/jour !
- ➔ Un service « d'abonnés », qui ignore les publics sensibles.
- ➔ La disparition du service direct Grandes Lignes.
- ➔ La perte de l'unité de services.
- ➔ La dégradation du service dans une région très dynamique.
- ➔ La disparition de Thumal de nos gares.

Ainsi, pour respecter le principe d'égalité entre les usagers et ne pas compromettre le développement de nos territoires, nous demandons instamment le maintien des guichets et l'assurance que l'offre de service en gare conserve sa richesse et sa dimension de lien humain avec les usagers.

RASSEMBLEMENT LE MARDI 15 MARS (15H À 17H)

- ➔ La disparition de l'humain de nos gares, garant de la qualité de nos accueils, d'un service « sur mesure », de réponses en cas d'urgence, de sécurité réelle et perçue des usagers...

Ne réduisons pas le service au seules équipes mobiles, aux automates et à la vidéo-protection !



Installation de la fibre : Un progrès mais à quel coût ?



Le déploiement de la fibre dans notre commune a commencé en 2021 et devrait s'étendre progressivement sur l'ensemble du territoire pour couvrir Montarlot et Episy à partir de 2024.

Si cette technologie constitue une alternative réelle au cuivre ou à la 4G dans les secteurs mal desservis, sa mise en œuvre est contraignante pour nos communes et loin d'être un long fleuve tranquille.

La mise en œuvre de ce processus est pilotée par le syndicat public Seine et Marne Numérique qui déploie le réseau très haut débit « Sem@fibre 77 ». Le syndicat public a confié une Délégation de service public (DSP) de 25 ans à la société COVAGE pour la conception, la mise en œuvre et l'exploitation du réseau très haut débit. Cet opérateur (racheté depuis par XP fibre) et sa société Seine-et-Marne THD relaient le déploiement vers une multitude de sous-traitants qui eux-mêmes engagent d'autres entreprises conduisant à une chaîne de gestion incompréhensible. Les communautés de communes sont quant à elles avant tout sollicitées pour leurs financements.

Aujourd'hui, nous tirons clairement la sonnette d'alarme sur ce processus chaotique dans lequel la commune est réduite à un simple rôle de spectateur de ce qui se met en place sur son territoire. A la différence des autres installations sur le domaine public soumises à autorisation, le déploiement de la fibre, assoupli par la loi Elan, prend appui sur l'ensemble des infrastructures et pylônes d'Enedis et d'Orange sans demander l'avis à la collectivité. Il s'ensuit un foisonnement de boîtiers, de traverses, de grappes de fils, voire de nouveaux poteaux bricolés... qui enlaidissent notre environnement et une grande partie de nos rues. En dehors des rares secteurs ayant déjà fait l'objet d'un enfouissement des réseaux

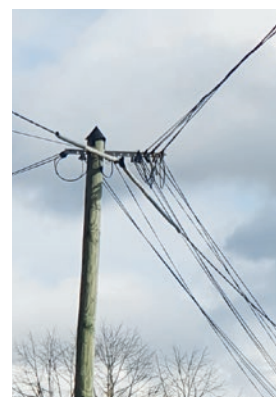
(essentiellement à Veneux-Les Sablons, Montarlot et quelques quartiers récents), la fibre vient saturer notre paysage y compris dans des rues très anciennes et patrimoniales de la commune. Même le secteur des monuments historiques et de l'actuel SPR ne sont pas épargnés.

Face à cette pollution et à une responsabilité éparpillée entre intervenants, quels sont nos choix ?

- Une bataille procédurale que nous engageons avec l'appui de l'Architecte des Bâtiments de France pour exiger que la commune et les riverains soient consultés quant aux aménagements prévus pour en limiter l'impact. C'est l'axe sur lequel Moret-Loing-et-Orvanne entend bien s'engager avec détermination.
- Le rattrapage des dégâts paysagers par la suite, consistant à accélérer le rythme d'enfouissement des réseaux ce qui aura inévitablement un coût très élevé pour l'ensemble de nos habitants quand on sait que le seul enfouissement de deux rues de Montarlot s'élève à plus de 400 000 € !

Cette prise d'otage publique n'est pas franchement du goût de la municipalité. Dans ces conditions, comment ne pas s'interroger sur le sens du « progrès », d'autant que le service se déploie en priorité dans les zones déjà bien dotées en réseaux classiques, alors que les villages les moins bien desservis attendent toujours leur tour !

Au-delà même de l'implantation anarchique dans l'espace public, la ville entend rester vigilante sur la mise en route du service et aux nombreux problèmes de raccordement constatés sur d'autres communes ou par les usagers tentés par ce service Très Haut Débit...



ÉNERGIE

La politique énergétique s'étoffe

Fortement engagée depuis son élection sur les questions énergétiques, la municipalité poursuit les travaux d'isolation de l'ensemble des bâtiments publics.

Un effort d'autant plus indispensable en ces temps d'augmentation des prix de l'énergie que chaque année, la commune dépense plus de 600 000 € en frais d'éclairage public, d'énergie et de chauffage dans nos écoles, nos salles municipales, nos gymnases, etc.

Bien sûr, la commune mobilise dès que possible les dispositifs de Certificats d'Economie d'Énergie (C2E). Elle a également déposé plusieurs demandes de subventions pour de grands projets dont trois écoles et la maison des associations de Veneux-Les Sablons. Elle s'est aussi positionnée sur un nouveau mix énergétique et notamment un contrat vert avec l'UGAP (permettant d'intégrer environ 50% d'énergie décarbonée) dans les approvisionnements de notre territoire. Cette stratégie est indispensable au regard des

enjeux climatiques et du renchérissement majeur du prix de l'énergie. Malgré ce contexte, nous sommes heureux d'avoir connu en 2021 la première baisse significative de la facture énergétique de la commune, toutefois liée pour partie à la plus forte fermeture des salles en raison des protocoles sanitaires.

Au-delà de l'engagement pour les bâtiments publics, Moret-Loing-et-Orvanne a lancé le recrutement prochain d'un conseiller énergie à votre service. Par ce geste, notre commune sera **la première en Seine et Marne à s'inscrire directement dans la plateforme SURE** pour la rénovation énergétique et elle permettra de doubler les moyens communautaires mis en œuvre sur ce sujet : **en jouant la carte de plus de proximité et d'utilité publique, la commune vous donne celles qui permettront d'alléger vos factures d'énergie. A vous de jouer !**

MOBILITÉS... DOUCES

Un vrai plan sur les Mobilités en préparation

Se déplacer, stationner, ou tout simplement partager l'espace public entre piétons, cyclistes et automobilistes relève parfois de l'exploit dans Moret-Loing-et-Orvanne, particulièrement dans les secteurs historiques ou qui se sont fortement urbanisés ces dernières années.

C'est pourquoi, la Ville engagera d'ici quelques semaines une étude de mobilités et un plan de circulation pour servir de base à la réalisation d'un grand nombre d'aménagements cyclables, piétons ou automobiles au cours des prochaines années. Cette mission devrait porter sur un grand nombre d'interrogations : la vitesse en ville, les stationnements et leur rationalisation, les sens de

circulation, les mobilités douces et leur sécurisation...

En attendant, la citoyenneté, le respect de l'espace public et la prudence doivent continuer à s'imposer. A titre d'exemple les grands trottoirs de Veneux restent des trottoirs piétons et non des pistes cyclables. À nous collectivement de respecter les autres...

CIRCULATIONS... DOUCES

Et si on retraversait la Seine ?



() La passerelle de Champagne est un ouvrage construit par Eau de Paris et qui permet à l'aqueduc de la Vanne de rejoindre la capitale. Elle enjambe la Seine au niveau du chemin des Roches Courteaux à Veneux-Les Sablons et relie l'Espace Naturel Sensible du Lutin à l'Eurovéloroute et à ENS dit des Basses Godernes à Champagne sur Seine. La réouverture de cet ouvrage historique, viendrait compléter les infrastructures de franchissement du territoire (passerelle de St Mammès) et permettrait d'organiser un circuit unique entre les deux rives de la Seine et du Loing.*

La réouverture aux circulations douces (piétons, cyclistes) de la passerelle de Champagne (*) est un dossier resté longtemps en sommeil en raison de la multiplicité des acteurs concernés et la complexité du contexte technique et politique. Elle est à nouveau d'actualité grâce à la convention de partenariat signé avec la ville de Paris à l'occasion de la visite de Madame Hidalgo. La volonté partagée d'Eau de Paris, des communes voisines et la mobilisation de la CCMSL au service de ce projet territorial permettent une première série d'avancées.

Les différents scénarios d'ouverture de la passerelle aux circulations douces (piétons-vélos) sont actuellement à l'étude. Une première portée par la CCMSL vient d'apporter des conclusions très encourageantes qui restent à affiner. Les prochains bureaux communautaires devraient se prononcer sur les suites à donner à cette opération.

ÉCONOMIE

ÉCOLOGIE

La Mairie roule à l'électrique !

En 2021, Moret-Loing-et-Orvanne s'est dotée de **4 véhicules électriques**, dont un utilitaire et un triporteur destiné au nettoyage des rues. En optant pour des véhicules électriques, la municipalité fait rimer écologie et économie.



UN SKATE-PARK pour Moret-Loing-et-Orvanne !

La réalisation d'un skate-park sur la commune de Moret-Loing-et-Orvanne est en route, grâce à l'établissement d'un contrat avec l'Atelier 360°, qui va notamment prendre en charge la conception de cet équipement. Mercredi 16 février, un groupe de réflexion composé d'un panel représentatif des futurs utilisateurs du skate-park, d'élus et le concepteur se sont retrouvés sur le lieu du futur aménagement : l'anneau de roller du stade Thierry Roquette à Veneux-Les Sablons. C'était l'occasion pour le prestataire d'écouter et de se nourrir du retour de chacun pour pouvoir élaborer les plans du futur équipement. Une première étape, sur un projet que devrait être livré fin 2022.

Stéphane Gréau-Cros Conseiller municipal délégué au sport

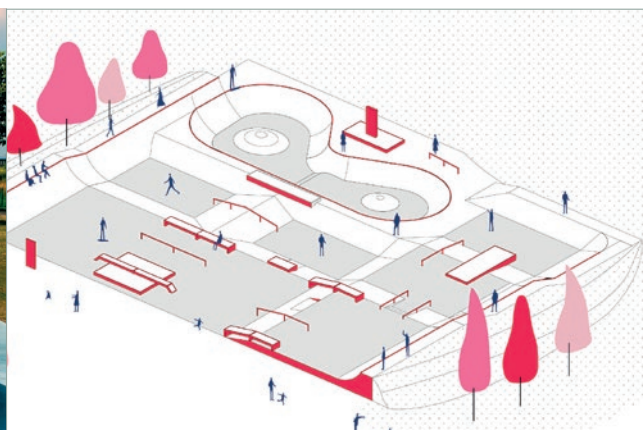
« Cela fait maintenant un an, que l'on travaille sur cette idée de skate-park sur l'anneau de roller de Veneux-Les Sablons, qui était déjà identifié par de nombreux skaters. Après une enquête auprès des plus jeunes, des collégiens et des plus anciens, nous avons lancé un marché public. Une société a été retenue sur la maîtrise d'œuvre et nous sommes ici, aujourd'hui, pour une première rencontre sur le site, pour savoir ce qu'il est possible de réaliser par rapport aux idées que nous avons eues et des réponses reçues des futurs utilisateurs. C'est en marche, on va avoir plusieurs rendez-vous sur site pour pouvoir finaliser l'envie de chacun, afin que l'esquisse puisse se faire conjointement entre élus, utilisateurs, associations, éducateurs..., le projet est d'essayer d'avoir début 2023 au plus tard un skate-park tout beau tout neuf, pour que jeunes et moins jeunes viennent s'éclater ici. »



Florian Rousseau Atelier 360°



« Nous sommes un bureau d'études d'architectes paysagistes sur Nantes, depuis une quinzaine d'années. On fait la conception et la maîtrise d'œuvre d'espaces de vie, dont le plus souvent des skate-parks, mais également des pumptracks qui se développent très fort en ce moment sur la France. On garde dans nos projets notre âme première de paysagiste, on aime bien définir des espaces comme des parcs de vie et donc des espaces ouverts à toutes les disciplines, que ce soit skate, roller, bmx ou trottinette, mais aussi ouvert aux accompagnants et au non-pratiquants. Autour des skate-parks, il y a toute une population qui est attirée, pas tous des grands sportifs. On essaye de ne pas trop imperméabiliser, tout en gardant un niveau de qualité de modules et d'aménagements pour que ceux qui ont une démarche un peu plus sportive y trouvent leur compte. Aujourd'hui, c'est de prendre le pouls, parce que ce projet rassemble des acteurs très différents, des jeunes, des moins jeunes, des pratiquants, des non-pratiquants, des élus, des concepteurs. On est parti pour travailler ensemble pendant une bonne année voire deux ans, l'humain est vraiment important sur ce genre de projet, il faut se faire confiance mutuellement, nous on écoute beaucoup, on se nourrit du retour de chacun, pour pouvoir retranscrire cela sur le papier, et avoir une singularité et une identité c'est toujours important dans tous les projets quels qu'ils soient. »



Un des projets proposé par l'Atelier 360°

Projet 3D du Skate Park de la Faute-sur-Mer réalisé par l'Atelier 360°

Place aux arbres, place à la diversité !

Conformément à son engagement, la municipalité continue et accélère sa politique de plantation pour embellir notre environnement et construire une ville respirable et agréable pour tous.



AVANT

APRÈS

Cette année, la biodiversité s'invite dans nos rues, nos places et squares.

Au total, ce sont près de 50 arbres sélectionnés par les équipes des espaces verts, répartis sur tout le territoire : érables, tilleuls, charmes, chênes, liquidambar, mais aussi quelques premiers fruitiers qui s'invitent aux abords des écoles ou de nos allées : muriers, pommiers, pruniers ainsi que des kiwis au niveau de la pergola de l'ancienne maison éclusière.

N'oublions pas aussi les six Sophoras majestueux de la place de l'Hôtel de ville, en clin d'œil aux arbres historiques de la place. Un grand merci aussi à un généreux donateur de St Mammès qui a fait don de plusieurs jeunes arbres implantés aux abords d'une aire de jeu.

Le coût total de ces achats se situe autour de 10 000 € dont moins de 4 000 € pour la place de l'hôtel de Ville, (bien loin des 60 000 € colportés ici ou là...).

TRAVAUX SUR RÉSEAU D'EAU À MORET-SUR-LOING



Intervention rue Madame

(renforcement réseaux d'eau, défense incendie, remplacement des branchements plomb) depuis la rue du Donjon jusqu'au pont de la nationale 6).

Les travaux débuteront le 21 mars pour une durée de 6 semaines environ.

Ils s'effectueront sous rue barrée sauf riverains et véhicules de secours ; il n'y aura pas d'impact pour la collecte des ordures ménagères (passage les jours de collecte avant le démarrage du chantier).

TRAVAUX SUR RÉSEAU D'ASSAINISSEMENT À MORET-SUR-LOING



La rue de la Pêcherie sera fermée à la circulation du 7 mars au 19 avril.

Il s'agit de reprendre le réseau d'eaux usés par chemisage ainsi que la mise en place de regards de visite. La voie sera accessible aux véhicules de secours. Une déviation sera mise en place. Le SMICTOM déposera des conteneurs « collectifs » à chaque extrémité de la rue.

CAMPAGNE D'ENROBÉ SUR MORET-LOING-ET-ORVANNE

Des travaux de réfection de voirie localisés dit « nid de poule » ont été effectués par une entreprise extérieure à la suite d'un appel d'offre M.A.P.A. (Marché à Procédure Adaptée). Une intervention d'une semaine, au total 984m² et qui a nécessité 200 tonnes d'enrobé.

Communes déléguées et rues suivantes concernées par ces travaux :

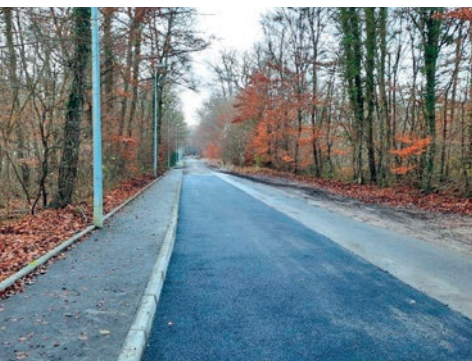
Veneux-Les Sablons : parking Cuffaut, rue de Seine, rue du Bois Prieur, rue des Grillottes et rue de la Libération.

Moret-sur-Loing : chemin du Larris, avenue Jean-Jaurès, chemin des Canteces et allée des Amours d'Antan.

Ecuelles : rue de la Croix Saint-Rémi croisement rue Henri Coudray, rue de la Croix Saint-Rémi, Intersection rue de la Cascade/faiencerie, entrée du lotissement de Ravanne, rue Piketty proximité cimetière (tranche conditionnelle), route du Bois de la Boulinière (tranche conditionnelle), rue du Clos Bourrier (tranche conditionnelle).

Montarlot : intersection rue Grande et rue de l'Église.

Episy : trottoir de la route de Villecerf.



LES MÉTIERS DE L'ACCOMPAGNEMENT EN DANGER

L'Union Nationale de l'Aide et des services de soins à domicile pousse un cri d'alarme et appellent à l'aide.

Les agents du secteur social, médico-social et de l'aide à domicile ne sont plus assez nombreux pour assurer leurs missions de soin et d'accompagnement. Les démissions, départs et reconversions se multiplient. Les équipes restantes sont épuisées.

Emmanuelle Doublet
Responsable Ressources Humaines

« Avant 2005, les intervenantes étaient des aides ménagères, maintenant ce sont des aides à domicile et des auxiliaires de vie sociale. Nous avons avancé sur d'autres prestations, tout ce qui est soins d'hygiène, toilette, change de protection, les repas, le ménage restant le cœur du métier de l'intervenante.

Sur notre secteur, nous avons 32 intervenantes pour 180 personnes. Pour les repas et les toilettes, c'est parfois compliqué, car tout le monde veut se laver à 9h et manger à midi. La majorité des intervenantes chez nous font entre 6 et 7 heures. Chaque intervenante a un planning pour la semaine, mais celui-ci peut être bouleversé à tout moment. Pour combler le manque d'intervenantes, nous sommes amenés à demander à certaines de travailler sur des jours de repos, car on ne peut pas laisser un bénéficiaire sans son petit déjeuner ou son repas. Nous avons de plus en plus de mal à recruter et à remplacer les professionnels qualifiés. Nous avons déjà eu des contrats signés le vendredi après-midi et dénoncés le lundi. »

Patrick Malidor
Président des Aides à Domicile de Seine et Loing

« L'association d'aide à domicile intervient auprès de familles, de personnes âgées ou de personnes handicapées, leur apportant une aide dans l'accomplissement des tâches et activités de la vie quotidienne. Elle leur permet ainsi de se maintenir dans leur milieu de vie habituel, de préserver leur autonomie et d'éviter la rupture de liens sociaux. »



Sport et santé pour tous : adapter l'activité physique



LIEU : Gymnase du collège A.Sisley
rue du Gymnase - Moret-sur-Loing
Moret-Loing-et-Orvanne

HORAIRE :
Mardi de 14h30 à 16h30
Vendredi de 9h30 à 11h30

CONTACT : Petra Breuckmann
Tél. : 01 64 71 73 72
apamobilite@les-trois-soleils.fr

Les limitations physiques et cognitives des personnes âgées en situation de handicap, les incitent au repli et conduisent souvent à la perte d'autonomie.

Dans ce contexte il faut trouver une alternative qui permette à nos aînés de sortir de chez eux de bénéficier d'un encadrement permettant la reprise d'activités physiques dans de bonnes conditions.

La clinique des Trois-Soleils et la municipalité de Moret-Loing-et-Orvanne proposent gratuitement un programme d'activité physique adapté, encadré par des professionnels de la discipline.

Cette action, coordonnée avec les praticiens de santé du territoire est soutenue par la Conférence des financeurs de la prévention de la perte d'autonomie chez les personnes âgées de 60 ans et plus de Seine-et-Marne.

N'hésitez-pas à vous renseigner !

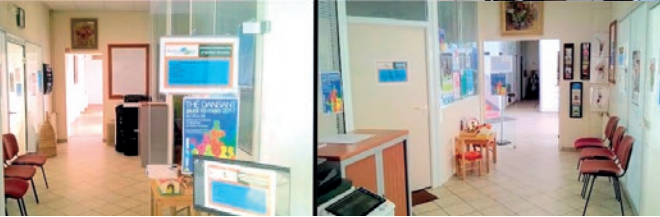


La Croix-Rouge française à la rencontre des habitants !

La Croix-Rouge française lance une campagne de sensibilisation auprès du grand public, jusqu'au 09/04/2022.

Les équipes de l'association démarcheront les habitants pour leur présenter les actions menées par la Croix-Rouge française et pour solliciter leurs dons.





Au CCAS, des colis de Noël, mais pas que...

Avec la semaine bleue, la distribution des colis de fin d'année est un des moments forts de la vie sociale et des temps d'échange que nous voulons partager avec nos aînés. Un succès qui ne s'est pas démenti l'an passé puisque 1 500 personnes ont pu bénéficier de colis simples ou doubles lors de la campagne d'hiver 2021.

Plus d'équité et de solidarité

Au cours des deux dernières années, la pandémie a stoppé net la plupart des activités à destination des plus fragiles conduisant le CCAS à recentrer tous ses moyens sur les colis de fin d'année.

Afin de toucher le maximum de personnes par ce geste de solidarité pendant la crise, l'information sur les colis a été renforcée permettant de toucher 1500 personnes au lieu d'un peu plus de 1000 les années précédentes, le tout sans aucune condition de ressources et dès 70 ans. La taille des colis a été aussi nettement renforcée et les moyens globaux de cette politique du CCAS ont été accrus de 50 % !

Une histoire déjà ancienne

Si la tradition annuelle ne se démode pas, l'histoire des colis de Noël remonte à plusieurs décennies et prend racine dans l'immédiat après-guerre. En effet, au lendemain de la capitulation de l'Allemagne et dans une Europe dévastée, plusieurs communes instaurent cette pratique, pour ne laisser personne dans le besoin, pour permettre à tout un chacun de passer de très belles fêtes et pour faire bénéficier de ces instants de solidarité.

À Moret-Loing-et-Orvanne, les conditions d'attribution des colis, comme tout le reste, étaient diverses selon les communes déléguées. Cinq situations différentes, une grande disparité dans le volume des colis (des tous petits et des grands), articulés parfois avec des goûters et des animations, d'autres fois avec des voyages annuels ou des repas, voire avec des bons d'achats. Aucune de nos communes ne pouvait évidemment tout faire à la fois, chacune mettant l'accent sur des points différents.

À l'heure du respect et de l'attention portée à nos aînés, la plupart des politiques locales combinaient non seulement ce « cadeau » de Noël mais aussi un ensemble d'autres temps forts dont les animations, les temps de partage plus ou moins adaptés aux différentes familles de personnes. Riche de cette diversité, Moret-Loing-et-Orvanne se doit évidemment aujourd'hui de proposer une politique commune au service de tous. C'est le travail auquel s'est attelé le conseil d'administration du CCAS depuis la fin de l'année dernière pour proposer à l'unanimité une nouvelle organisation.



Des animations toute l'année

L'équipe d'administration du CCAS va proposer une nouvelle organisation à partir de 2022, qui s'articulera autour de quatre temps forts pour mieux répartir l'effort et ne pas tout centrer sur les seuls colis. Les renforts de moyens sont maintenus mais seront mobilisés de façon plus transversale.

- Un premier temps au printemps sera centré sur une **animation et temps convivial** pour tous ceux qui le souhaitent ;
- Un second temps passera par **l'organisation d'un voyage**, dont les modalités pratiques restent à affiner mais qui permettra aux participants de profiter de sorties sur une journée complète ;
- **La Semaine bleue** en octobre, permettra de combiner un grand nombre d'ateliers, de visites, et de sorties, tant à proximité qu'à Paris.
- La remise des **colis de fin d'année**, avec une offre progressivement élargie pour intégrer (pour ceux qui le souhaitent) des produits provenant des producteurs locaux ou des commerçants locaux.

L'ensemble de ces activités sera accessible à partir de 70 ans, mis à part les colis qui seront réservés aux personnes de plus de 75 ans. Au-delà des actions engagées par le CCAS, la commune elle-même organise sa politique en mettant l'accent sur les projets intergénérationnels. Inviter les petits et grands à de nombreux temps de partage à la faveur des manifestations sportives, culturelles tout au long de l'année, reste un axe majeur de cet engagement.



**Après une longue période de stabilité (plus de 12 ans), le prix du service des ordures ménagères subit une forte hausse en deux ans !
+ 6 % en 2021, et près du double en perspective pour 2022 !**

Pourquoi cette subite hausse ?

Tout d'abord en raison d'évolutions majeures dans la filière de traitement des déchets portée par le syndicat du Lombric.

Une partie de ces évolutions est liée à la crise Covid qui a grippée les circuits de valorisation des déchets triés. Avec la limitation des échanges économiques, une partie des déchets traités par le Lombric n'a plus trouvé preneur. Beaucoup plus difficiles à exporter et à valoriser économiquement, les prix de ces matériaux retraités baissent. Les subventions des éco-organismes s'effondrent aussi, créant un gros déficit de recettes pour les syndicats publics. Faute d'application réelle du principe pollueur-payeur, les collectivités doivent combler le déficit...

S'ajoutent à cela les nouvelles réglementations en vigueur au niveau européen et l'élargissement des consignes de tri dès le 1er janvier 2023 (tri de l'ensemble des emballages). Si cette réglementation

devrait en théorie réduire les impacts environnementaux et laisser davantage de place à l'économie circulaire, elle passe en pratique par de très gros investissements et de nouvelles chaînes industrielles lourdes. Le coût de ces investissements parfois insuffisamment anticipé ou étalé, se ressent donc massivement sur nos factures.

Dans une moindre mesure, la hausse des prix touche aussi la filière de collecte/ramassage portée par le SMICTOM. En effet, il se voit dans l'obligation d'accompagner les nouvelles consignes de tri et d'adapter son service (signalétique, sensibilisation, marchés). Il doit aussi faire face à des contraintes conjoncturelles. La hausse significative des tonnages de déchets depuis deux ans, avec de plus en plus d'habitants sur place (télétravail, nouvelles arrivées, fort « remplissage » des résidences secondaires), est une des explications. Elle s'accompagne en outre d'une dégradation de la qualité du tri, avec davantage d'erreurs liées aux changements des modes de vie et des pratiques.

Au final, la facture locale est élevée chez nous comme dans la plupart des communes du territoire (proche de 200 000 € pour Moret-Loing-et-Orvanne).

Alors quelles sont nos marges de manœuvre face à ce processus subi et qui pèsera sur l'ensemble des ménages :

➤ Tout d'abord, l'urgence de réduire vraiment nos déchets et ordures ménagères dans la mesure où les prix sont indexés sur les volumes ! Le tri n'exonère surtout pas de l'enjeu premier qui est de limiter nos déchets. Pour cela, la solution la plus sûre est le passage au vrac, au

marché local, aux paniers des producteurs locaux... et de faire vraiment la chasse aux emballages dans notre quotidien.

Faire tout particulièrement attention aux produits industriels, souvent conditionnés et sur-emballés mais aussi plus chers au kilo, et bien plus chers dans les filières de traitement que nous supportons seuls.

➤ Porter une attention maximale à la qualité du tri et éviter coûte que coûte les erreurs. Pour mémoire, le coût du tri de la tonne d'emballages ménagers était de 40 € HT en 2020, il est passé à 60 € HT en 2021 et les erreurs de tri sont comptabilisés à 100 € HT / tonne !

Rappelons que si cette hausse intervient maintenant c'est aussi parce que le SMICTOM a atténué déjà à plusieurs reprises les impacts de la crise en puisant dans ses réserves pour limiter les surcoûts liés au traitement répercutés par le syndicat du Lombric. Plus largement, une réflexion sur le nouveau marché de service est engagée et toutes les options seront à l'étude pour maîtriser les prix dans ce contexte très dur auquel s'ajoute une crise énergétique majeure qui pèsera d'autant plus sur le prix des tournées de collecte dans les mois à venir...

Alors, nous tous, prenons pleinement conscience de ce qui se joue aussi bien sur le plan environnemental qu'économique, et reprenons cette question en main. Le tri ne suffit plus. Il ne reste plus qu'une solution ; réduire nos volumes de déchets pour réduire à la fois les coûts et les impacts.



Le saviez-vous ?



Le **SMICTOM** de la Région de Fontainebleau est un Etablissement Public de Coopération Intercommunale (EPCI) qui regroupe 35 communes, soit 105 000 habitants. Il est chargé de la collecte des déchets ménagers et recyclables.



Le **SMITOM** Centre Ouest Seine et Marnais, appelé **LOMBRIC** est chargé de la valorisation et du traitement des déchets, mais aussi de la gestion des déchèteries du territoire.



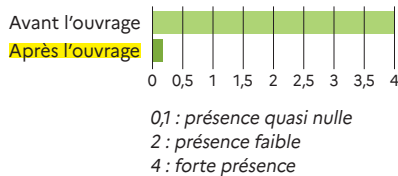
Les **ÉCO ORGANISMES** sont des sociétés privées à but non lucratif, chargées d'une mission d'intérêt général (exemple : la réduction des déchets et le recyclage). Mais une certaine opacité dans leurs gouvernances amène parfois à constater des conflits d'intérêts dans les actions de prévention ou de sensibilisation.

La continuité écologique au fil de l'eau

Dotée de plusieurs sites « Natura 2000 », la commune de Moret-Loing-et-Orvanne est concernée par les enjeux de restauration écologique, le long du Lunain et du Loing.



INTENSITÉ DE PRÉSENCE DE L'ANGUILLE À L'EMBOUCHURE DU LUNAIN



La continuité écologique d'un cours d'eau se définit comme la libre circulation des espèces aquatiques et leur accès aux zones indispensables à leur cycle de vie (zones de frai, de croissance, de refuge, etc.) ainsi que le bon déroulement du transport naturel des sédiments.

Cependant, la continuité fait très souvent face à des obstacles comme des barrages ou des seuils qui cloisonnent les cours d'eau. **C'est le cas sur le bassin du Loing et du Lunain où plus de 30 ouvrages entrecoupent le lit des rivières**, ce qui a des conséquences importantes sur le milieu et les espèces aquatiques. Or, les espèces piscicoles sont les premières impactées par les ouvrages présents dans les rivières. Les barrages limitent leur déplacement et particulièrement celui des espèces migratrices comme l'anguille qui restent bloquées en aval des ouvrages et n'arrivent pas à remonter nos rivières.

Un des exemples les plus parlants est celui mis en évidence par la fédération de pêche au niveau de l'embouchure du Lunain à Episy avec les mesures de la présence de cette espèce emblématique de part et d'autre des ouvrages d'Eau de Paris. Alors que les anguilles arrivent en nombre au pied de l'ouvrage, elles ne réussissent quasiment jamais à remonter le cours d'eau pour rejoindre leur habitat naturel.



Plusieurs techniques existent pour restaurer la continuité écologique des cours d'eau. La plus efficace reste l'effacement total des ouvrages, c'est-à-dire leur démantèlement, car cela restaure à la fois la continuité piscicole et le transit sédimentaire. D'autres méthodes sont possibles dans le cas où cette première solution n'est pas envisageable. On peut par exemple créer un bras de contournement qui va permettre aux espèces de prendre un autre chemin pour passer au-delà de l'obstacle. Il est aussi possible de diminuer la hauteur d'un ouvrage (arasement) pour restaurer partiellement la continuité écologique ou encore d'installer une passe à poissons au niveau des barrages.

Toutes ces solutions de restauration de la continuité écologique améliorent la qualité des rivières. Néanmoins, pour qu'elles soient pleinement efficaces, elles doivent dans la majorité des cas être accompagnées d'actions de restauration de la rivière pour aider le cours d'eau à retrouver un aspect et un fonctionnement plus naturel, qui soit bénéfique pour les espèces aquatiques et tous les usagers de la rivière.



Aide à la transition des commerces grâce au plan « France Relance »



Dans le cadre du plan « France Relance », l'état a provisionné une enveloppe de 5 millions d'euros à destination des commerçants et artisans pour accélérer la transition écologique de ces derniers.

La Chambre de commerce et d'industrie de Seine-et-Marne en partenariat avec notre ville, déploie donc ce dispositif sur le territoire et accompagne gratuitement les commerçants dans cette transition écologique :

- ➔ Un diagnostic complet pour mesurer la maturité écologique et évaluer les impacts de l'activité sur l'environnement.
- ➔ Un plan d'action personnalisé et concret adapté à la situation et aux priorités.
- ➔ La possibilité de se faire accompagner par un conseiller CCI pour l'aider à mettre en œuvre les actions préconisées et mesurer leur impact.

La Chambre des métiers et de l'artisanat propose le même dispositif (jusqu'à fin février 2022), mais à destination des artisans. Ce dispositif est pris en charge à 100% par l'Etat, tant la phase d'audit environnemental général que celle de l'accompagnement spécifique. Ce processus permettra aux commerçants et artisans de

demander le « Chèque Vert » auprès de la Région Ile-de-France afin de financer une partie des investissements. La Région finance jusqu'à 1 500 € des dépenses d'investissement, comme par exemple, le passage en éclairage LED, la réduction de la consommation en eau, la gestion des flux de déchets, l'isolation, la ventilation, etc.

Pour plus d'informations sur le chèque vert : <https://www.iledefrance.fr/cheque-vert-pour-la-transition-ecologique>

Pour plus d'informations sur l'accompagnement de la CCI-CMA :

<https://www.seineetmarne.cci.fr/actualites/artisanscommerces-profitez-dun-diagnostic-gratuit-de-transition-eco-et-dun-cheque-vert>

Cours de self-défense réservé aux femmes

Apprendre à faire face



INFOS : M. Coichot au 07 49 16 75 84 ou au dojo le mercredi soir à partir de 19h45 ou le samedi à partir de 14h30.

INSCRIPTION :
cerclepejuang@laposte.net

La commune de Moret-Loing-et-Orvanne en partenariat avec l'association du Cercle Pejuang, a mis en place des cours gratuits de self-défense féminine, au Dojo de Moret-sur-Loing.

Parmi les enseignements, on apprend à gérer son stress et sa peur lors d'une agression et comment se défendre. Les techniques enseignées tiennent compte de la morphologie féminine et de la différence de force et de stature avec celle de l'agresseur.

Plus d'une trentaine de femmes se sont inscrites pour suivre le programme sur 3 séances minimum. On retrouve tous les âges, de 17 ans à 80 ans. La première session a eu lieu samedi 5 février, avec trois instructeurs. Les cours sont volontairement limités à 10 personnes. Après un cours théorique sur les grands principes du self-défense et un échauffement, ces dames sont rentrées dans le vif du sujet avec les premières techniques de défense, et des résultats intéressants obtenus assez rapidement.



Joëlle, 66 ans,
une des participantes

« Je suis venue car je trouve que c'est une initiative intéressante, prévenir les femmes et leur donner des réflexes en cas d'agression pour se défendre, car c'est vrai qu'aujourd'hui on entend beaucoup de choses. Et puis, dès que la mairie met une nouvelle action en œuvre, je trouve que c'est intéressant de la suivre. »

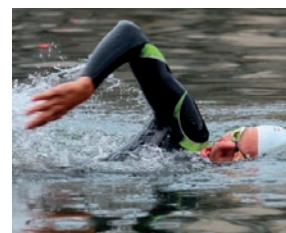


Arthur Germain, le nageur éco-aventurier LE LOING POUR TERRAIN DE JEU !

A 21 ans, Arthur Germain a déjà plusieurs exploits sportifs à son actif. En 2018, il traverse la Manche à la nage dans une eau à 16°. Puis en juin 2021, il descend la Seine à la nage solitaire et en autonomie (774 km), en 49 jours, pour sensibiliser le public à la pollution du fleuve et faire découvrir sa splendeur. Sa passion pour la nage en eau libre l'a rapproché de la nature, et a développé son intérêt au sujet des questions environnementales.

Pour 2022, il veut faire partager les sensations qu'il a rencontrées lors de la descente de la Seine. Création de l'association les Rand'eau d'Arthur, avec trois stages ouverts à tous les passionnés de nature, d'aventure, de natation, de sport, dans notre région, pour faire le plein de bonnes énergies en sortant de sa zone de confort :

- >> Une demi-journée d'initiation à l'eau libre, et deux heures de natation en milieu naturel.
- >> Une après-midi de randonnée et une nuit de bivouac en plein coeur de la forêt. Pour apprendre à faire du feu, se déconnecter de la ville et découvrir les secrets de la nature.



- >> Un week-end avec natation en eau libre et bivouac en pleine forêt.

Pour les débutants, les sportifs confirmés ou les aventuriers amateurs ces Rand'eau sont ouvertes à toutes et tous !

Le but : profiter de tout ce que la nature a de beau à nous offrir, s'amuser et profiter le temps d'un week-end !



INFOS ET/OU INSCRIPTION :
arthurgermain.fr/lesrandeaudarthur/

Création d'un label « Club Qualité Forme Santé »

Le sport-santé offre aux associations sportives la possibilité d'élargir le champ de leurs pratiques, et par conséquent leur nombre d'adhérents.

La municipalité de Moret-Loing-et-Orvanne souhaite contribuer à faire connaître et valoriser les clubs engagés dans cette démarche, porteurs de santé physique et mentale, de lien social, etc..

Elle se propose de recenser des programmes « sport et santé » mis en œuvre par les associations sportives de notre territoire, afin de les communiquer aux partenaires du Plan communal « Activités physiques et sportives de santé » (Médecins et kinésithérapeutes), sous la forme d'une reconnaissance « Club Qualité Forme Santé ».

KARATÉ



Hervé Marienne à l'honneur

Un grand rendez-vous du karaté, l'Open International de light contact, s'est déroulé du 21 au 23 janvier 2022, au Stade Pierre de Coubertin à Paris.

Hervé Marienne, membre de la SEPAM section Karaté, a fait briller les couleurs de Moret-Loing-et-Orvanne en s'imposant dans la catégorie vétérans -60kgs.

Coleen Tibéri (ASSL),
médaillée de bronze au
Championnat Départemental Jeunes
à Esbly

Pour les championnats départementaux de tir à l'arc en salle à Esbly, les 29 et 30 janvier 2022, les couleurs de l'Arc Sport Seine et Loing étaient représentées par Coleen Tibéry et Raphaël Paquereau (catégories cadets et cadettes). Après une première partie de qualification moyenne, nos deux archers ont retrouvé leur niveau habituel dans la seconde série avec un rythme de tir plus efficace, pour continuer la compétition. Raphaël s'inclinera en quart de finale et terminera 7e de la compétition. Coleen imposera pour la troisième place synonyme et la qualification pour les régionaux.

TIR À L'ARC



TIR SUR CIBLE SUBAQUATIQUE



Le challenge 2022 est une réussite !

Le club Avenir Plongée de Moret-Loing-et-Orvanne vient d'organiser pour la 5e fois une compétition qualificative pour les Régionales, avant dernière marche avant les qualifications pour le Championnat de France.

Plus d'une vingtaine de compétiteurs dont plusieurs sont venus de la région lyonnaise, pour se mesurer sur les trois épreuves : la précision, le biathlon et le super biathlon.

Si le lyonnais Patrick Audu a dominé la compétition avec 3 victoires, mention spéciale pour la morétaine Véronique Héry qui est montée sur la 3e marche du podium du classement général femmes.

Christian Hamer,
Président d'Avenir Plongée

« Au niveau organisation, je suis très heureux, nous avons avec mes adhérents parfaitement maîtrisé l'évènement. Trois semaines de préparation pour avoir une compétition du niveau Coupe de France, que ce soit au niveau organisation, timing, juges, etc., pour que les compétiteurs soient dans un esprit Championnat de France. »

TENNIS DE TABLE

Accueil-découverte

Pendant le mois de janvier, l'association USM tennis de table a ouvert ses portes les samedis après-midi, grâce au soutien de la Fédération UFOLEP, de la ville de Moret-Loing-et-Orvanne et de ses bénévoles. Bon nombre de sportifs confirmés ou amateurs ont répondu à l'appel des organisateurs, pour des après-midis sportifs et plaisir.



RETOUR EN IMAGES



Jozef van Wissem, un maître du luth médiéval à Moret

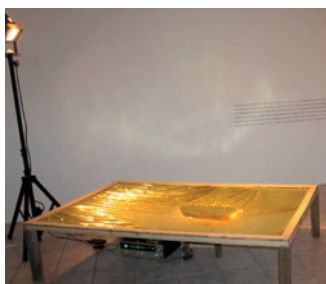
Le concert de Jozef van Wissem a réuni plus de 200 spectateurs, dans l'église Notre-Dame de Moret-sur-Loing, le samedi 29 janvier à 20h. Soirée dédiée à l'univers mystique et épuré de cet artiste international d'origine hollandaise, résidant à New York (Brooklyn). Pour ce concert morétain, tout était réuni pour une grande soirée, un lieu exceptionnel, magnifié en lumière par Adrien Mourey et avec Lembe Lökk en première partie, une auteure, compositrice et interprète, d'origine estonienne. Un beau cocktail pour le plaisir de tous !



Exposition Antoine Arrinda : une belle première !

Virginie Prokopowicz et Le Mur ont proposé pour ce début d'année, la première exposition personnelle d'Antoine Arrinda, intitulée « Pour ne jamais finir ».

Ce jeune artiste nous a fait découvrir son univers, au travers de bricolages, d'objets détournés. Son travail invente des histoires décalées, des expériences étranges et des cheminements mystérieux, cherchant de nouvelles façons de faire émerger des récits et des apparitions.



Fête du gonflable : un succès !

La Fête du gonflable de l'ADSCE s'est installée les 5 et 6 mars dans le gymnase de la Pierre Droite à Ecuelles pour le plus grand plaisir des enfants qui ont pu rebondir dans de superbes structures gonflables, bateau pirate, requin, crocodile, etc...

Expo photo « Nature » >>

Deuxième exposition organisée par le Club des Amateurs Photographes de Champagne-sur-Seine et la municipalité de Moret-Loing-et-Orvanne dans la salle Hippolyte Bayard.

Huit photographes ont parcouru le thème « Nature » avec leurs univers et leurs sensibilités.





AGENDA { mars - avril - mai 2022 }

Retrouver tout l'agenda sur <http://moretloingetorvanne.fr/events/>
ou scanner le QR code ci-contre.

Jusqu'au 31 mars

Exposition Hélène Deborde

Caravane des Arts
Moret-sur-Loing

Jusqu'au 3 avril

Exposition Sabine Delahaut et Guénaël Beschi

Atelier le Vivier
Moret-sur-Loing

Jusqu'au 10 avril - 14h à 19h

Exposition Maria Renati

La texture des lieux
Espace Regards
Moret-sur-Loing

Jusqu'au 24 avril

Expo photo « Transparences »

Salle Hippolyte Bayard
Moret-sur-Loing

Samedi 19 mars - 20h30

Concert : Fred chante Renaud

Salle Jean Mermoz
Ecuellen

Dimanche 20 mars - 9h à 18h

10e Bric à Brac

Prieuré de Pont-Loup
Moret-sur-Loing

Dimanche 20 mars - 15h

Les Séances d'Antan du Paradisio

«Une ravissante idiote»
d'Édouard Molinaro
Maison des associations
Veneux-Les Sablons

Mercredi 23 mars - 16h à 17h

Ateliers Splash !

1001 jeux de mer pour les tout-petits
Médiathèque Marina Tsvetaeva
Ecuellen

Mercredi 23 mars - 16h30 à 18h30

Permanence Biodiversité

Médiathèque Sarah Bernhardt
Veneux-Les Sablons

Vendredi 25 mars - 18h

Bouche à oreille pour les 10 ans et +.

(sur inscription)
Médiathèque Sarah Bernhardt
Veneux-Les Sablons

Samedi 26 mars - 10h30 à 12h30

L'Encre des Possibles

Médiathèque Marina Tsvetaeva
Ecuellen

Samedi 26 mars - 10h à 17h30

Braderie du Secours Catholique

Maison paroissiale
Place de la Mairie
Veneux-Les Sablons

Mercredi 30 mars - 10h à 11h

Méli-Mélo du mercredi

Animations pour les 0-6 ans,
des histoires, des chansons...
Médiathèque Marina Tsvetaeva
Ecuellen

Vendredi 1 avril

Ciné-Club

«Hôtel du Nord» de Marcel Carné
Foyer polyvalent
Montarlot

Du 2 avril au 22 mai

Exposition

«Impression Verre & Lumière»

Prieuré de Pont-loup
et Musée municipal
Moret-sur-Loing

Samedi 2 avril - 9h30 à 12h30

Troc aux plantes

Salle polyvalente
Veneux-Les Sablons

Samedi 2 avril - 10h à 11h

Stage barre au sol

Salle Roland Dagnaud - Moret-sur-Loing

Samedi 2 avril - 19h

Rencontre Chorégraphique

Sélanie Régnier
Salle Roland Dagnaud - Moret-sur-Loing

Samedi 2 et dimanche 3 avril

Bourse aux vêtements et puériculture

Salle Jean Mermoz - Ecuellen

Samedi 2 et dimanche 3 avril

Stage de danse avec Bruno Agati

Salle Alexandre Chevrier
Veneux-Les Sablons

Samedi 2 et dimanche 3 avril

9h à 16h30

Nettoyage du Loing en canoë

de Grez-sur-Loing à Montigny-sur-Loing
et d'Episy à Moret-sur-Loing

Du 2 au 10 avril - 14h30 à 18h30

7es Rencontres photographiques

Maison des associations
Veneux-Les Sablons

Samedi 9 avril - 13h à 16h30

Course d'orientation

Challenge O'4 saisons/Printemps
Champ de Mars - Moret-sur-Loing

Dimanche 17 avril - 11h

Chasse aux œufs

Organisée par l'ADSCE
Résidence Ravanne - Parc de jeux
Ecuellen

Lundi 18 avril - 11h

Chasse aux œufs

Organisée par le CMPA
Derrière la maison des associations
Veneux-Les Sablons

Samedi 23 avril - 10h à 12h

Sortie nature

Balade nature au cœur d'Episy
Episy

Samedi 23 avril - 14h à 17h

Sortie nature

Initiation à la reconnaissance
des papillons - Episy

Vendredi 6 mai

Ciné-club «Le Corbeau»

de Henri-Georges Clouzot
Salle Jean Mermoz - Ecuellen

Samedi 7 mai - 10h à 19h

Exposition de sculptures

et taille en direct «L'Oeil et la Main»

par Les sculpteurs du Moulin
Pré Margaron - Moret-sur-Loing

Mercredi 11 mai - 17h

Petit concert par les élèves du

conservatoire « Accords » de Veneux
Médiathèque Sarah Bernhardt
Veneux-Les Sablons

Dimanche 15 mai - 9h à 18h

Vide grenier Organisée par l'ADSCE

Place de l'Eglise - Ecuellen

Dimanche 22 mai

Les Séances d'Antan du Paradisio

Foyer polyvalent - Montarlot

Vendredi 27 mai

Ciné-club

«Les bienheureux» de Sofia Djama.

Salle Marquis de Roys - Moret-sur-Loing.



MORET SUR LOING

Rue Georges Morangier

06 68 91 10 11 - cafethalietheatre.com

Vendredi 18 Mars

Humour Seule en scène : ELODIE KV - La révolution positive du vagin

Samedi 19 Mars

Eric TOULIS et Lou VOLT mars 2022 : L'AVENTURA, duo humoristico-musical

Jeudi 24 Mars

Les CONFERENCES du Thalie : FEMMES PEINTRES, par Fabrice CONAN

Vendredi 25 Mars

Humour Seul en scène : DENISE JARDINIÈRE vous invite chez elle

Samedi 26 Mars

Albert MESLAY - La joyeuse histoire du Monde

Vendredi 01 Avril

Un spectacle pour les Ados et tous les autres : Roman DODUIK dans ADOOrable

Samedi 02 Avril

Un spectacle pour les Ados et tous les autres : Roman DODUIK dans ADOOrable

Jeudi 07 Avril

Soirée THALIE COMEDY CLUB - Stand up

Vendredi 08 Avril

Comédie : LE COUPLE NUIT GRAVEMENT A LA SANTE

Samedi 09 Avril

Comédie : LE COUPLE NUIT GRAVEMENT A LA SANTE

Vendredi 15 Avril

Comédie-théâtre : UN CADEAU PARTICULIER

Samedi 16 Avril

Comédie-théâtre : UN CADEAU PARTICULIER

Jeudi 21 Avril

Les CONFERENCES du Thalie : L'HOTEL DE LA MARINE - par Fabrice CONAN

Vendredi 22 Avril

Elisabeth BUFFET - Mes affaires de C- Supplémentaire Avril 2022

Samedi 23 Avril

Duo d'humour : LES DECAFEINES dans leur tout nouveau spectacle Avril 2022

Samedi 23 Avril

Comédie familiale au Théâtre de Fontainebleau avec le Thalie : BEN HUR

Vendredi 06 Mai

Humour musical : OLDELAF - Nouveau spectacle mai 2022 - Création

Vendredi 20 Mai

Concert : LA MACHINE A REMONTER LE ROCK

Samedi 21 Mai

Concert : LA MACHINE A REMONTER LE ROCK

Vendredi 27 Mai

Seule en scène : Cécile DJUNGA - une artiste rayonnante

Samedi 28 Mai

Comédie : L'EMMERDANTE - mai 2022 - Le TOP pour bien finir la saison



Enquête sur le vécu et

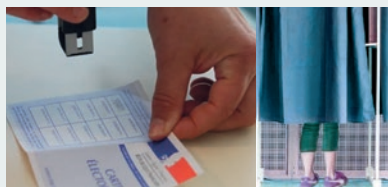
le ressenti en matière de sécurité

Le service statistique ministériel de la sécurité intérieure (SSMSI) réalise, à partir du 1er mars 2022, une enquête statistique nationale sur le vécu et le ressenti en matière de sécurité (enquête VRS) auprès des personnes âgées de 18 ans et plus.

L'enquête est principalement réalisée par internet. Néanmoins, dans notre commune, des enquêtes ont été sélectionnées aléatoirement pour répondre exclusivement par entretien en face-à-face.

Ces personnes seront contactées par un enquêteur ou une enquêtrice de l'institut Ipsos qui se rendra à leur domicile pour réaliser la passation du questionnaire. Il ou elle sera muni(e) d'une carte officielle.

**Renseignements : www.enquetevrs.fr
0 800 942 589 (service et appel gratuit).**



APPEL AU VOTE ET APPEL AUX VOLONTAIRES POUR LES PROCHAINES ÉLECTIONS

Les élections présidentielles et législatives sont un moment majeur de notre vie publique. C'est à la fois un droit, un devoir, mais aussi une chance de pouvoir peser collectivement sur l'avenir de notre pays. L'inscription sur les listes électorales devait avoir lieu au plus tard le 14 mars prochain.

CONJURONS LES FATALISMES ET SOYONS TRÈS NOMBREUX À VOTER !

Pour préparer les élections présidentielles (10 et 24 avril) et législatives (12 et 19 juin) dans de bonnes conditions, la mairie lance un appel à volontaires auprès des électeurs inscrits sur les listes électorales de la commune, pour être assesseurs dans un bureau de vote. Ils participent bénévolement au déroulement des opérations électorales et aux opérations de dépouillement.
accueil.moret@moretloingetorvanne.fr

Les projets du Conseil Municipal des Jeunes

Pour 2022, le Conseil Municipal des Jeunes a retenu plusieurs projets qui seront débattus lors de leurs réunions, à raison d'un mercredi sur deux.

Parmi leurs préoccupations cette année :

- > Soutenir une association luttant contre le handicap.
- > Mettre en place une collecte pour les personnes dans le besoin (vêtements, nourriture).
- > Créer des boîtes aux lettres devant les EHPAD.
- > Créer des boîtes à livres pour les écoles.
- > Former les enfants aux gestes de premiers secours.
- > Organiser une visite à l'Élysée.
- > Reconduire les projets de l'an dernier comme les journées nettoyage de la nature, en lien avec les accueils de loisirs, et la collecte d'aliments pour chats en partenariat avec l'association des chats libres.

Les conditions sanitaires de ces dernières semaines ont fortement impacté les services enfance, qui a dû, à regret, suspendre le travail démarré le trimestre dernier. Les rencontres des CMJ ont repris en présentiel dès le retour des vacances d'hiver.



Une des affiches réalisées par le CMJ en 2021



Nettoyage de la nature - 17 juin 2021

Un CINÉ-CLUB à Moret-Loing-et-Orvanne

L'association «Le Cercle des Cultures du Monde» a enrichi ses activités avec la création d'un ciné-club dédié principalement à la promotion du cinéma de patrimoine en partenariat avec Festival Paradiso.

MOTEUR !

Pour sa première, le 21 janvier dernier, le film « Cinéma Paradiso » dans sa version longue, avec entre autres Philippe Noiret, a attiré plus d'une vingtaine de cinéphiles. Frédéric Rolland, docteur en cinéma et en audiovisuel, responsable de cinémathèque et président de l'Atelier du 7ème art, a animé l'avant séance avec une petite conférence sur la pellicule.

Depuis, deux autres grands films ont été projetés : « Le jour se lève » de Marcel Carné le 11 février et « 2046 » de Wong Kar Wai le 4 mars.

Dans l'année, une douzaine de films seront proposés dans les cinq communes de Moret-Loing-et-Orvanne, dont « Hôtel du Nord » de Marcel Carné au foyer polyvalent de Montarlot, le 25 mars et « La Vague » de Dennis Gancel à la salle Raymond Charles à Episy, le 16 avril.



Frédéric Rolland le 21 janvier 2022



INFOS :

Le Cercle des Cultures du Monde
Christian De Moor - Tél. 06 81 37 61 47
christian.demoor@gmail.com

Commerce : l'entreprenariat innove

Depuis quelques temps, notre commune connaît un véritable renouveau avec l'émergence de nouveaux commerces tous plus innovants les uns que les autres : vente de laine, torréfaction, réparation d'instruments de musique, etc. Ils s'appuient notamment sur une nouvelle approche de l'entreprenariat car les porteurs de projets ont décidé d'exercer leur activité professionnelle à domicile. Cette autre manière de travailler permet de tester la viabilité économique du projet en début d'activité. Mais elle trouve aussi une autre explication liée à la vacance de locaux commerciaux en centre-ville, modernisés et adaptés aux nouvelles contraintes du commerce de proximité.

Quelques exemples de ces commerçants d'un nouveau genre :

Atelier de Torréfaction

Claudio Nelda
63 rue des Griottes
Veneux-Les Sablons
77250 Moret-Loing-et-Orvanne

<https://claudionelda.com/>
Pour toute commande et
livraison : **06 84 86 34 04**

Ouvert au public le samedi
et le dimanche de 13h à 18h.
La semaine sur rendez-vous.



Un salon de thé et de vente de café venu directement d'un couple de producteur colombien. Une immersion totale dans cette exploitation perchée à 1 400 m d'altitude en plein centre de la Colombie. Les gérants vous proposent des ateliers découvertes !



Atelier Vents

Laurent Rousset
59 rue des Grillottes
Veneux-Les Sablons
77250 Moret-Loing-et-Orvanne

<https://www.ateliervents.fr/>
06 10 35 93 79 - laurent@ateliervents.fr

Horaires : Lundi, mardi, jeudi, vendredi 9h-12h30 /
14h-19h - Mercredi 9h-13h.

Pour un RDV en dehors de ces créneaux, me téléphoner.

L'Atelier Vents est spécialisé dans la vente et l'entretien d'instruments de musique à vent. Vous pourrez y faire régler, réviser ou restaurer votre instrument.

Chez Elles

Amélie BOYER
18, avenue Jean Jaurès
Moret-sur-Loing
77250 Moret-Loing-et-Orvanne

<https://chezelles-shop.com/>
contact@chezelles-shop.com
06 99 72 94 56



Ce concept store est le reflet de la créativité d'une nouvelle habitante de Moret, proposant des bijoux, des accessoires et une diversité d'articles et de décorations. Accueil dans un très beau cadre - jardin et véranda.

COMMERCES

Maison Bonpoil

34 bis avenue de Fontainebleau
Veneux-Les Sablons
77250 Moret-Loing-et-Orvanne
<https://maisonbonpoil.fr/>
Mardi, jeudi et vendredi 10h-18h
Samedi : 9h30 -18h30
Le lundi sur RDV au 07 77 31 94 05



Maison Bonpoil est une boutique de laines naturelles, éthiques, traçables qui valorisent la filière laine française et européenne.

C'est également le lieu de tous les ateliers et les apéros-tricot.

21 grammes de Soi

Coach en Chrononutrition et bien être
Carine PEYROT
9 rue de l'Orangerie - Ecuellen
77250 Moret-Loing-et-Orvanne
facebook.com/21grammesdesoi/
21grammesdesoi.wixsite.com/website
21grammesdesoi@gmail.com
06 60 76 90 33



Accompagnement sur la perte de poids ; spécialisée dans les troubles du comportement alimentaires. Plusieurs outils de développement personnel peuvent être proposés. Accompagnement également des personnes qui souhaitent juste être en pleine santé grâce à leur alimentation.

INFOS PRATIQUE

➤ Risque inondations : participez à la réserve civique !

Instituée par la loi « Egalité et Citoyenneté », **La réserve civique** est une réponse au désir d'engagement des citoyens qui s'était notamment manifesté après les attentats de 2015. **La réserve civique** permet l'engagement bénévole et occasionnel de citoyens au service d'une cause publique. Particulièrement sensible aux risques inondations, la commune de Moret-Loing-et-Orvanne s'est inscrite sur la plateforme dédiée à la réserve civique, afin de pouvoir mobiliser un large réseau de bénévoles et réagir dans les situations d'urgence liées aux de crues et inondations majeures de nos rivières.

Si vous résidez dans la commune et que vous souhaitez proposer votre aide, vous pouvez vous inscrire sur la plateforme mise en place par le Gouvernement à l'adresse suivante : www.jeveuxaider.gouv.fr



Vous pouvez aussi scanner ce QR code pour aller directement sur la plateforme.



Ecoboco

Épicerie itinérante
Nouvel emplacement : face à l'EPHAD de Veneux-Les Sablons - Rue Claude Bernard
06 36 13 12 05
m.facebook.com/Ecoboco-349872626087017/
Le mercredi en semaine paire de 9h à 12h
Ecoboco est une épicerie itinérante qui vous propose un large choix de produits en vrac, issus de circuits courts.

MAIS AUSSI, DE NOUVEAUX COMMERÇANT(E)S EN VILLE



Roslina Café

1 rue du Peintre Zanaroff
Moret-sur-Loing
77250 Moret-Loing-et-Orvanne
06 99 22 50 47
facebook.com/LesDouceSoeurs/
Salon de thé (créatrices de thé) et de café, pâtisseries à consonances polonaises et européennes, petite restauration salée (sandwich originaux et quiches), et épicerie fine.



➤ Cimetières municipaux

Pour toute demande concernant les 5 cimetières municipaux de la Commune de Moret-Loing-et-Orvanne (Ecuellen, Episy, Montarlot, Moret-sur-Loing et Veneux-Les Sablons), vous pouvez contacter le service soit par téléphone au 01 60 70 71 62, soit par mail cimetiere@moretloingetorvanne.fr, soit directement en **Mairie déléguée** d'Ecuellen, 45 rue Georges Villette.



CocciMarket

39 rue Grande
Moret-sur-Loing
77250 Moret-Loing-et-Orvanne
Enseigne nationale, cette supérette alimentaire de proximité, d'un concept moderne, est axée sur les produits frais et les services.
Ouvert 7 jours sur 7, de 8h à 21h.
Exploitée par un commerçant indépendant M. Tahir Bouzidane



Ecole de Montarlot : la mobilisation a payé... l'école est sauvée !

Dans les tous derniers jours de janvier nous apprenions que trois de nos classes étaient menacées de fermetures dont la classe unique et l'école de Montarlot mais aussi des classes sur l'école d'Episy et sur l'école Alexandre Chevrier (Veneux-Les Sablons).

Ces propositions discutées avec l'Inspection d'académie étaient basées sur la baisse marquée des effectifs prévisionnels de Montarlot et parfois sur des données inexactes que possédaient les services académiques et que la commune a corrigés.

Mais au dialogue nécessaire avec les services de l'Éducation nationale s'est ajoutée la légitime émotion des parents d'élèves de Montarlot, des équipes éducatives, des anciens élèves, des élus (dont le député de notre circonscription et le Président de l'association des Maires ruraux) et bien sûr, de la population.

En moins d'une semaine et grâce à l'appel lancé sur les réseaux sociaux, la matinée portes ouvertes du samedi 5 février a été couronnée de succès et les nouvelles inscriptions se sont succédé dans les jours suivants.

Au point que la Commission Départementale de l'Éducation Nationale (CDEN) a décidé d'annuler la fermeture envisagée de l'école arlomontoise.

Pour l'équipe municipale, c'est « **toute une ville qui s'est mobilisée en faveur d'une petite école de village et qui a au moins autant d'importance que toutes les autres car totalement indispensable à l'équilibre du territoire.** »

Grâce à sa classe unique et aux conditions totalement exemplaires d'apprentissage, l'école de Montarlot jouit d'un statut d'école pilote mais aux équilibres fragiles.

C'est la raison pour laquelle la municipalité souhaite repenser les dérogations scolaires dont les recours répétés dans le passé ont fini par affaiblir l'école.

Préserver les services publics et en particulier l'Éducation Nationale, ciment de la société, c'est enfin pour l'équipe municipale, une mobilisation sans faille pour préserver les classes d'Episy et celles de nos autres écoles.

Veneux-Les Sablons

UN CENTENAIRE EN CARTE POSTALE



Cette année 2022 permettra de célébrer le 100e anniversaire de la commune déléguée de Veneux-Les Sablons, elle-même issue de la création de Veneux-Nadon en 1789, avant de prendre son nom définitif en 1922.

En effet, avant la Révolution Française, les hameaux composant Veneux-Les Sablons étaient généralement rattachés à Moret-sur-Loing. Les terres étaient partagées entre le roi, les religieux trinitaires de Fontainebleau, le prieuré de Saint-Mammès et celui de Pont-Loup. La commune a obtenu son autonomie par une lettre patente de Louis XVI le 16 décembre 1789, sous le nom de Veneux-Nadon.

100 ans



Dans la collection d'un cartophile



M. Lachasse est un collectionneur de cartes postales sur Veneux-Les Sablons mais aussi un collectionneur de Meccano sous toutes ses formes.

Habitant de la commune depuis 1988, et il s'est intéressé aux cartes postales de cette ville à la suite de la lecture du livre de Jean-Michel Regnault (Veneux-Les Sablons, histoire de mon village). Bien aiguillé par un de ses amis sur les bonnes affaires et sur les différents modes de recherche, il s'est lancé sur le thème : Veneux.

« J'ai commencé ma collection d'abord dans les salons de collections spécialisés en cartes postales, et depuis une bonne dizaine d'années, c'est surtout internet. Actuellement je dois posséder entre 250 et 300 cartes postales, mais je continue à chercher. Au niveau budget, c'est variable, dernièrement j'en ai acquis deux pour 5€, mais pour d'autres cela peut aller au-delà de 50 voire 100€. »



ECOLE



Flashback

DE FINS GOURMETS À LA MATERNELLE !

L'équipe du Fournil de Patrice à Veneux-Les Sablons a participé à la Semaine du goût, manifestation nationale dans les établissements scolaires de France, qui a eu lieu du 11 au 17 octobre 2021.

En tant que professionnels de la cuisine et de la pâtisserie, Patrice et Loïk sont intervenus dans les 2 classes de grande section de l'école maternelle de Veneux-Les Sablons pour le plus grand bonheur des enfants.

Au menu :
crêpes choco-pires dans la classe de Mme DALIER et pizza dans la classe de Mme POINTEAU.

Cette intervention s'est déroulée lundi 11 octobre en matinée.

La dégustation a éveillé les papilles des chefs cuisiniers en herbe !

Merci à Patrice et Loïk pour leur gentillesse et leur investissement.

ASSOCIATION

Club « Au Fil du Temps »

Vous, qui vivez seul(e) éprouvez-vous parfois, cette triste sensation de solitude qui assombrit certains de vos jours ? Et bien, rejoignez le club « Au Fil du Temps », le **mardi après-midi** à côté de la bibliothèque de Veneux-Les Sablons. **Vous y trouverez maintes occasions de vous distraire** : jeux de cartes, jeux de société, peinture, découvertes diverses. Vous apprécierez aussi la gentillesse de nos animatrices et vous créerez rapidement des liens d'amitié >>> Renseignements auprès de Catherine : 06 31 66 06 90 ou Mireille : 06 44 85 21 47.

TRIBUNES D'EXPRESSION

GROUPE "L'Avenir, Maintenant ! - Plus Loin, Ensemble !"

Indemnités & Co

Ne sachant comment occuper une retraite bien méritée, l'opposition semble s'inquiéter du cumul des mandats du Maire. Qu'elle soit remerciée de cette délicate attention mais faut-lui rappeler que les 4 engagements actuels du Maire sont strictement locaux et en rien comparables à ceux dont ont usé et abusé certains présidents de département et de communauté de communes il y a peu ?

Ils sont tout à fait comparables à ceux de plusieurs autres maires de notre territoire s'il fallait rendre des comptes précis et largement dans la norme pour un maire de moyenne commune.

En dehors de la mairie, il s'agit de missions strictement environnementales : la réduction des déchets et la gestion de l'eau qui lui ont été confiés par les élus, en lien

avec son expertise professionnelle dans ces domaines.

Quant au mandat communautaire, avant-même son activation début 2022, il était déjà exploité dans un tract politicien par ceux-là même qui le lui confiaient... et alors même que le Maire cédait déjà sa place au syndicat local d'assainissement, pour éviter tout risque de dispersion !

Quant aux « fortunes » que ces mandats lui auraient fait gagner, elles seront consignées en toute transparence sur le nouveau site internet de la commune, mais ne représenteront jamais que le quart ou tiers de ce que certains élus locaux percevaient il n'y a pas si longtemps...

Vos élus de la Majorité

GROUPE "Ensemble !"

MLO est-elle devenue agent immobilier ?

Notre commune est associée à tous les projets immobiliers qui fleurissent sur notre territoire. Pire encore, elle se porte régulièrement acquéreuse pour développer des projets flous et dont nous apprenons l'existence dans Le Lien mais jamais au cours de débats, en commissions ou en conseil municipal.

Le rachat de La Grenouille Verte était présenté dans Le Lien N°16.

Et maintenant :

On parle du rachat :

- du foncier de l'Intermarché de Veneux-Les Sablons avec le projet de construction d'une nouvelle médiathèque,
- des locaux de l'ancienne Gendarmerie à Moret sur Loing alors qu'une entreprise locale avait fait une offre d'achat.

- Le droit de préemption exercé sur la vente du Garage Renault avenue Jean Jaurès à Moret sur Loing, pour réaliser des logements sociaux, avec une offre aux propriétaires inférieure de 150 000 eur au prix initialement proposé. Les épargnants apprécieront ... et les juges statueront !

Aucun projet n'a été chiffré ni en investissement ni en fonctionnement :

- Combien cela va-t-il coûter ? la municipalité n'est pas capable de le dire.

- Comment cela va-t-il se terminer à terme ? Nous vous le disons, par des augmentations d'impôts et de l'endettement !

Vos élus de l'Opposition